



# Městské centrum komplexní péče

Benátky nad Jizerou



**VÝROČNÍ ZPRÁVA ZA ROK 2023**

**Městské centrum komplexní péče, příspěvková organizace  
Náměstí 17. listopadu 593, 294 71 Benátky nad Jizerou**

## **Základní údaje**

***Městské centrum komplexní péče, příspěvková organizace***

*Název organizace:*

*Sídlo organizace:* náměstí 17. listopadu 593, 294 71 Benátky nad Jizerou

<http://www.mestske-centrum-benatky.cz/>

[meglicova@mestske-centrum-benatky.cz](mailto:meglicova@mestske-centrum-benatky.cz)

*Zapsána:*

*v Obchodním rejstříku vedeným Městským soudem v Praze  
oddíl Pr, vložka 1091*

*Číslo telefonu:*

*326 363 283, 702 068 018*

*IČ organizace:*

*751 54 617*

*Číslo účtu:*

*43-3746210227/0100*



*Zřizovatel:*

***Město Benátky nad Jizerou***

*Adresa zřizovatele:*

*Městský úřad  
Zámek 49, 294 71 Benátky nad Jizerou*

*Web, email:*

<https://www.benatky.cz/>, [podatelna@benatky.cz](mailto:podatelna@benatky.cz)

*Číslo telefonu:*

*326 316 101*

*IČ zřizovatele:*

*00 23 74 42*

## **OBSAH**

<b>1. Slovo úvodem</b>	<b>3</b>
<b>2. Kontakty</b>	<b>7</b>
<b>3. Organizační schéma MěCKP</b>	<b>8</b>
<b>4. Hlavní poslání a cíle poskytovaných služeb</b>	<b>8</b>
<b>5. Domov pro seniory</b>	<b>10</b>
<b>6. Denní stacionář</b>	<b>14</b>
<b>7. Odlehčovací služby</b>	<b>16</b>
<b>8. Pečovatelská služba</b>	<b>19</b>
<b>9. Domácí zdravotní péče</b>	<b>26</b>
<b>10. Prádelna MěCKP</b>	<b>36</b>
<b>11. Napsali o nás ve Zpravodaji</b>	<b>37</b>
<b>12. Personální oblast v MěCKP</b>	<b>38</b>
<b>13. Zdravotní péče a rehabilitace v MěCKP</b>	<b>42</b>
<b>14. Volnočasové aktivity</b>	<b>47</b>
<b>15. Duchovní péče v MěCKP</b>	<b>70</b>
<b>16. Kontroly, oblast hospodaření</b>	<b>71</b>
<b>17. Plnění plánů z předchozího období</b>	<b>75</b>
<b>18. Plány pro rok 2024</b>	<b>79</b>
<b>19. Stěžejní cíle k dlouhodobé realizaci</b>	<b>81</b>
<b>20. Poděkování sponzorům</b>	<b>82</b>
<b>21. Novinky, změny, co se povedlo</b>	<b>83</b>

## **1. Slovo úvodem**

*Rok 2023 se dá označit „rokem ve znamení nástavby“, která začala v měsíci dubnu. Myslím, že nikdo z nás vůbec netušil, co vše se za realizací nástavby při plném provozu skrývá a jaká úskalí budeme muset s klienty řešit. Protečení do objektu, sestěhování klientů z různých důvodů, prach, hluk, nepohoda. To je jen část toho, co museli klienti a personál přečkat, zvládnout a s čím jsme se potýkali celý rok.*

*Když nástavba začala dostávat své obrysy a začaly se zviditelňovat její vnitřní prostory, měli jsme radost. Konečně velký sklad pro kompenzační pomůcky, který využije i údržba jako malou dílnu. Obrovská místnost pro terénní pečovatelskou službu, která se bude neustále rozšiřovat. Skvělé zázemí pro personál v podobě šaten, sprch a denní místnosti. Radost nám udělal i prostor naproti výtahu, který bude sloužit jako společenská místnost nejen pro klienty, ale případné návštěvy klientů. V neposlední řadě vznik nových šesti dvoulůžkových pokojů, které udivují svým prostorem a jedinečným výhledem do krajiny. Nová fasáda budovu jistě pozvedla a zvelebila. Chtěla bych touto cestou poděkovat zřizovateli Městu Benátky nad Jizerou, že se rozhodl nástavbu zrealizovat, i přes komplikace a finanční náročnost, kterou částečně způsobila doba covidová.*

***Velké poděkování jistě patří i klientům a zaměstnancům za jejich trpělivost, ochotu a vstřícnost. Bez Vás bychom to nezvládli!***

***Bc. Monika Megličová, DiS., ředitelka***

*Začátek roku 2023 byl pozvolný, alespoň co se zájmu o služby týká. Zvýšenou poptávku jsme zaznamenali až od jarních měsíců. Zejména pak přes léto byla nejvytíženější Odlehčovací služba.*

*Kromě pravidelného profesního vzdělávání jsme se zúčastnily odborně tematického zájezdu na Slovensku. Během pobytu byla navštívena tři různá sociální zařízení, ve kterých bylo možné nahlédnout do jejich provozu a nabýt nových poznatků.*

*Jedním z dalších pracovních přínosů byla i účast vedení MěCKP na kongresu poskytovatelů sociálních služeb, který se konal na podzim v Táboře. Každému úseku se dostalo zajímavých informací a nových podnětů pro výkon svého povolání.*

*Jednou z vizí, se kterou jsme vstupovali do nového roku byl průzkum spokojenosti s pobytovými službami MěCKP pro rodinné příslušníky klientů. Z dotazníkového šetření vyplynulo, že většina rodin klientů je s nastavením pobytových služeb MěCKP spokojená a oceňují dobré vztahy mezi spolubydlíci a zařízení by doporučili svým známým. Konec roku se nesl v duchu personálních změn. Nové kolegyně přibýly do kolektivu přímé péče a na úsek aktivizace nastoupila nová vedoucí. Na plánovanou rodičovskou dovolenou odešla vedoucí sociální pracovnice.*

*Jednou z podstatných zpráv pro provoz našeho zařízení byla informace, že Krajský úřad Středočeského kraje schválil žádost o navýšení kapacity pobytové služby Domov pro seniory, ze stávajících 40 na 46 lůžek.*

***Bc. Kateřina Škvařilová, DiS., zástupce ředitelky, ved. sociálního úseku***

*Rok 2023 byl pro nás všechny celkem klidným obdobím. Již jsme neprožívali tolik přísná proticovidová opatření jako v minulých letech a vše se vrátilo opět do normálu.*

*V posledních dvou měsících roku 2023 se však Covid 19 opět vyskytl, a to nejen u klientů, ale i u zaměstnanců. Společnými silami jsme to opět zvládli, jelikož průběhy nemoci byly lehčí, a to i díky možnosti očkování a možnosti podání antivirotik.*

*V roce 2023 také začala již zmíněná rekonstrukce v MěCKP, která zpočátku pro nás a některé naše klienty byla náročná. Klienti se necítili komfortně, což mělo vliv i na jejich psychický stav. I přesto nás to posunulo dál a opět jsme zjistili a přesvědčili se, jak je týmová práce důležitá.*



Odměnou nám všem bude krásné, nové a moderní prostředí, které s sebou přinese novou energii a radost do další práce. Důležité je, abychom všichni byli spokojeni, zdraví, měli radost ze života a mohli jsme pracovat v klidu a míru. Práce sestřiček a celého našeho týmu není opravdu jednoduchá. Je náročná, jak psychicky, tak i fyzicky, a proto si myslím, že ji všichni vykonáváme, jak nejlépe umíme. Tím bych chtěla poděkovat za práci, trpělivost, porozumění a empatii, jak sestřičkám, tak všem kolegyním, a hlavně naší paní ředitelce Monice Megličové, která to má asi opravdu nejtěžší, když vidím, co všechno má na svých bedrech.

**Jana Březinová, vrchní sestra**

Jak shrnout rok 2023 za tým sester DP? Událostí se během 365 dní života zdravotní sestry stane mnoho. Jsou buď příjemné či nepříjemné, radostné či smutné. Takto to je a takto to asi musí být. Důležité je, abychom vedle sebe měly ty, kteří nás podrží, nabídnou pomoc a tu pomoc nám poskytnou, jsou nablízku, když je třeba. Ty, kteří nám poradí, vše vysvětlí, slovem pohladí a hlavně rozesmějí. Na takto vybavené lidičky - sestřičky já mám velké štěstí. Za to jim z celého srdce děkuji. Děkuji jim za plnou podporu. Děkuji MěČKP za pevný přístav s dobrým kapitánem.

**Marta Rysková, vedoucí domácí péče**

Rok 2023 se na pečovatelské službě nerozeběhl zrovna šťastně. Jedno z našich služebních aut v obci Horky nad Jizerou naboural autobus. Naštěstí to odnesly, jak se říká jen plechy. Po dobu opravy jsme měli k užívání náhradní vozidlo, takže nenastaly žádné provozní potíže.

Od začátku roku nám přibývali klienti a my jsme jen těžce hledali termíny možných návštěv. I přes občasné záskoky kolegyně na mateřské dovolené, jsme museli uvažovat o dalším úvazku. V květnu k nám nastoupila nová posila s roční praxí a platným kurzem pečovatelky.

Každý rok nám dělá vrásky léto, vyhovět všem pečovatelkám s dovolenou. Obava, aby nikdo neomarodil a vše bylo naplánováno tak, aby to nemělo žádný negativní dopad na klienty. S radostí musím říci, že letos nám štěstí přálo a léto jsme zvládli na výbornou.

I tento rok jsme rozšířili okruh obcí, kde máme své klienty, a to o Horní Slivno a Brodce. Momentální stav pro tento rok je devatenáct obcí.

Největší výzvou, ale zároveň strašákem tohoto roku byl přechod PS z programu ORION na CYGNUS 2, který nás provázel celým podzimem. Znamenalo to práci celého týmu se vzájemnou ohleduplností a trpělivostí. Naštěstí jsme se naučili pracovat s mobilním CYGNUS rychle a posunulo nás to zase o kousek dál.

Spokojenost našich klientů je pro nás úžasnou zpětnou vazbou a motivací do další práce. Pevně věřím, že i nadále budeme pečovat s obrovským srdcem, úsměvem a vlídným slovem.

Chtěla bych poděkovat nejen svému týmu za spolehlivou a obětavou práci, ale i ostatním týmům MěČKP, kteří s námi spolupracují, za jejich ochotu a porozumění.

**Alena Stinková, vedoucí pečovatelské služby**

Rok 2023 jsme začali námi oblíbenou zabíjačkou. V každém měsíci jsme se s aktivizačním týmem snažily pro klienty vytvořit či uspořádat spoustu zajímavých aktivit a akcí. Za klienty jezdila Ježíškova vnučata a plnila jim jejich přání. Celý rok za námi chodily děti z Mateřského centra se svými maminkami, měli jsme Canisterapii, cestovatelské besedy, Jógu, různá hudební vystoupení, cvičení paměti, hráli jsme společenské hry i sportovní soutěže, pravidelně jsme pekli dobroty v naší nové kuchyňce. Pravidelně jsme slavili s klienty jejich narozeniny či jubilea, kdy měli příležitost si posedět a popovídat s paní ředitelkou. Rok nám uběhl jako voda a již se těšíme, jak prožijeme ten letošní.

**Markéta Adlová, vedoucí aktivizačního úseku**

*Rok 2023 se nesl v duchu velkých změn. Během roku začalo budování nástavby na budově MěCKP, která přinese rozšíření o 6 pokojů, kvalitnější zázemí pro zaměstnance, ale i vyšší bezpečnost pro všechny. Museli jsme se vypořádat s některými nepříjemnostmi, které výstavba přinesla, ale jak klienti, tak zaměstnanci byli a jsou úžasní, v trpělivosti a porozumění.*

*Prožili jsme spolu pěkné chvíle při různých akcích, např. zabijačce, Masopustu, Adventním setkání i Vánoční večeři. Uvědomuji si, že ačkoli jsme každý jiný, je nám spolu dobře a dokážeme se radovat z věcí, které přicházejí, ale zároveň dokážeme spolu i plakat. Život přináší krásné i smutné a o tom to je. Nejsme ve stereotypu, ale v reálném životě, který je proměnlivý.*

*Jsem vděčná za každou chvíli, kterou mohu prožít s obyvateli našeho domova a se svými spolupracovníky. Každý jste pro mě inspirací, povzbuzením a blízkým člověkem.*

***Jolana Palánová, administrativní pracovnice***



*Vedoucí aktivizačního úseku Marta Adlová s klienty v psím útulku v Lysé nad Labem.*





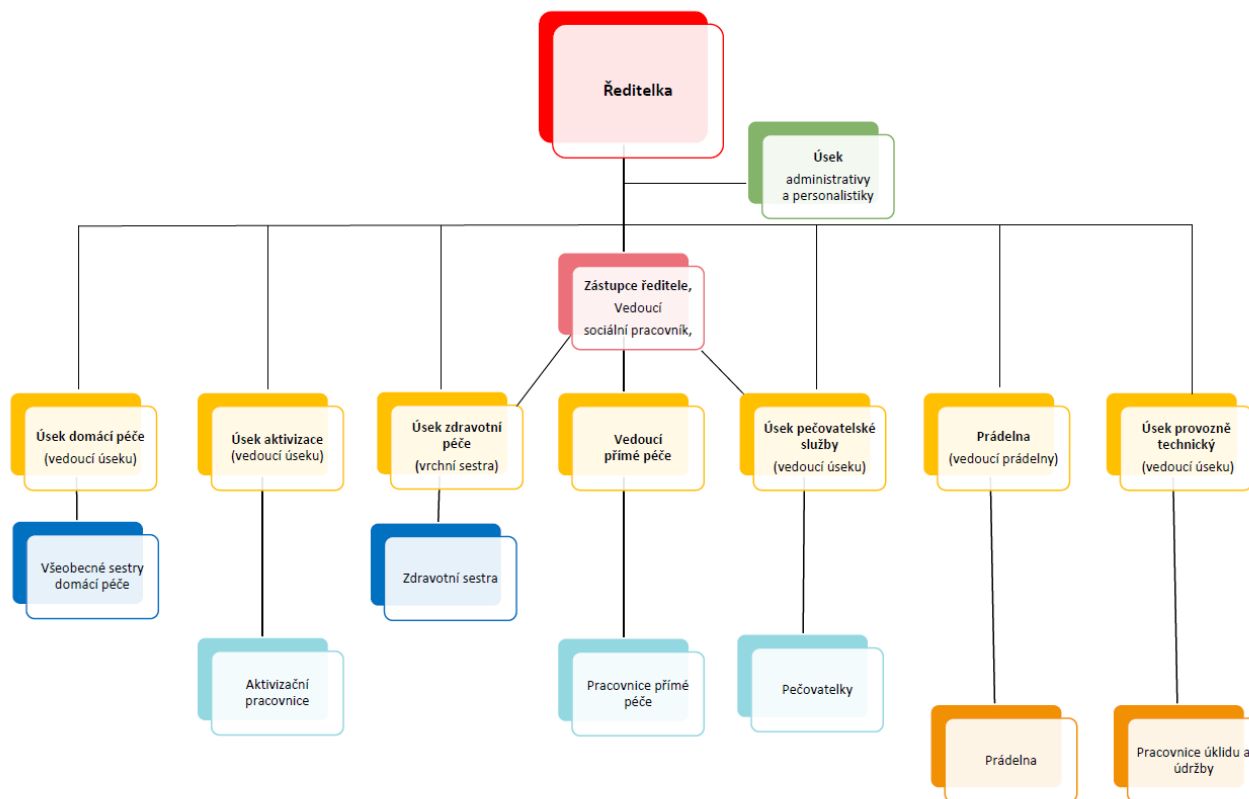
## 2. Kontakty

<i>Jméno</i>	<i>Funkce</i>	<i>Kontakt</i>	<i>Mobil</i>	<i>E-mail</i>
<b>Bc. Monika Megličová, DiS.</b>	<b>Ředitelka</b>	326 362 283	<b>702 067 618</b>	<i>meglicova@mestske-centrum-benatky.cz</i>
<b>Michaela Bajerová, DiS.</b>	<b>Zástupce ředitele, Vedoucí sociálního úseku</b>	326 362 283	<b>601 187 467</b>	<i>socialni@mestske-centrum-benatky.cz</i>
<b>Bc. Kateřina Škvařilová, DiS.</b>	<b>Sociální pracovnice</b>	326 362 283	<b>601 187 467</b>	<i>skvarilova@mestske-centrum-benatky.cz</i>
<b>Jana Březinová</b>	<b>Vrchní sestra</b>	326 362 684	<b>602 114 561</b>	<i>vrchnisestra@mestske-centrum-benatky.cz</i>
<b>Marta Rysková</b>	<b>Vedoucí domácí péče</b>	326 362 283	<b>607 521 607</b>	<i>ryskova@mestske-centrum-benatky.cz</i>
<b>Alena Stinková</b>	<b>Vedoucí pečovatelské služby</b>	326 362 283	<b>721 868 219</b>	<i>stinkova@mestske-centrum-benatky.cz</i>
<b>Jolana Palánová</b>	<b>Administrativní pracovnice</b>	326 362 283	<b>602 114 578</b>	<i>administrativa@mestske-centrum-benatky.cz</i>
<b>Nepřetržitá Linka</b>	<b>Všeobecná sestra sesterna</b>	326 362 684	<b>721 507 230</b>	<i>sesterna@mestske-centrum-benatky.cz</i>
<b>Nepřetržitá linka</b>	<b>Vedoucí přímé péče</b>		<b>737 595 262</b>	<i>primapecce@mestske-centrum-benatky.cz</i>
<b>Ordinace praktického lékaře</b>	<b>MUDr. Michaela Kmentová</b>		<b>326 362 684</b>	
<b>Prádelna MěCKP</b>	<b>Vedoucí prádelny Ivana Černíková</b>		<b>326 363 263</b>	



### 3. Organizační schéma MěCKP

ORGANIZAČNÍ SCHEMA MĚCKP, platné od 1. 1. 2024



### 4. Hlavní poslání a cíle poskytování sociálních služeb

V našem zařízení poskytujeme 4 registrované sociální služby:

- **Domov pro seniory** – pobytová služba s kapacitou 40 klientů, tato služba vznikla v roce 2007, jako náhrada za zaniklou službu "Penzion pro důchodce", která fungovala od roku 1994.
- **Odlehčovací služby** – pobytová služba, kapacita 10 klientů, služba je zaregistrována od roku 2004.
- **Denní stacionář** – ambulantní služba, kapacita 4 klienti, služba funguje od roku 2004.
- **Pečovatelská služba** (ambulantní a terénní forma) v provozu od roku 2006,
- Do komplexu MěCKP patří také **Domácí zdravotní péče**, poskytovaná pěti zdravotními sestrami v přirozeném sociálním prostředí pacientů, na území města Benátky a v širším okolí 7 dní v týdnu, 12 hodin denně, hrazena z veřejného zdravotního pojištění

**Při poskytování všech našich služeb je naší prvořadou prioritou zachování důstojnosti člověka a individuální přístup ke každému našemu klientovi.**

**Přízemí (vstup, vestibul)**

- ordinace praktického lékaře, pracoviště vrchní sestry
- vestibul, který slouží jako čekárna pro pacienty PL
- návštěvní místnost (pro styk s veřejností, možnost využití pro klienty a jejich rodiny, jednání s úřady pro zaměstnance jednotlivých úseků)

**Přízemí (levé křídlo)**

- kancelář úseku domácí péče – vybaveno kuchyňkou
- 2x toaleta
- kancelář ředitelky
- kancelář zástupce ředitele, vedoucí sociálního úseku a administrativního pracovníka
- ordinace, sesterna
- zázemí pro kopírovací zařízení
- technická místnost

**Přízemí (uprostřed)**

- výtah
- sklep s hlavním uzávěrem vody
- malá místnost úklidu

**Přízemí (pravé křídlo)**

- hygienické středisko pro klienty MěCKP
- kuchyňka klientů + chodba s toaletou
- malá prádelna
- sklad hygienických pomůcek
- kancelář terénních pečovatelek
- šatna zaměstnanců + sprchový kout a toaleta
- keramická dílna
- vstup do přístavby společenského sálu/vybavení: 2x toaleta, chodba, kuchyňka/

### **1.-3. patro:**

- v 1.,2.,3. poschodí jsou umístěny bytové jednotky (pokoje) klientů Domova pro seniory (1-2.lůžkové pokoje)
- na 1. 2. a 3. patře se nacházejí třílůžkové ložnice pro klienty odlehčovací služeb
- na 1. patře se nachází denní místnost pro personál, která slouží pro krátký odpočinek a porady mezi zaměstnanci (zázemí pro personál je vybaveno kuchyňkou a toaletou), místnost je opatřena TV
- v 1., 2., a 3. poschodí jsou umístěny sesterny pro zaměstnance
- pod střechu budovy je umístěna strojovna výtahu

## **5.Domov pro seniory**

### **registrační identifikátor služby: 7345306**

*Domov pro seniory je pobytová sociální služba dle zákona č.108/2006 Sb., § 49, zajišťující péči a podporu klientům, kteří mají sníženou soběstačnost zejména z důvodu věku, jejichž situace vyžaduje pravidelnou pomoc jiné fyzické osoby.*

*Forma poskytování služby: pobytová*

*Kapacita služby: 40 klientů (1 a 2lůžkové pokoje)*

*Cílová skupina: senioři*

*Věková skupina cílových osob:   **mladší senioři (65-80 let)**  
  **starší senioři (nad 80 let)***

*V případě osob mladších 65 let se v případě přijetí přihlíží k jejich celkové nepříznivé situaci a jejich přijetí je možné pouze na základě schválení zřizovatele a dalších kompetentních orgánů.*

*Provozní doba poskytované služby: **nepřetržitý provoz.***

***Poslání a cíl pobytové sociální služby** je poskytování sociálních, zdravotních a ošetřovatelských služeb, podpora soběstačnosti seniorů a umožnění prožití plnohodnotného, důstojného a aktivního života. Domov poskytuje služby seniorům od 65 let, kteří vzhledem ke svému věku, zdravotnímu stavu a sociální situaci jsou závislí na pomoci jiné osoby a nemohou žít ve svém přirozeném prostředí. Služba je plánována individuálně, což umožňuje seniorům rozhodovat o svém životě. Je poskytována taková míra podpory, která maximálně zachovává, rozvíjí schopnosti čímž snižuje závislost na službě. Domov podporuje vazby na rodinu, přátele a místní komunitu.*

***Přijetí** do Domova pro seniory probíhá na základě podané Žádosti o sociální službu a následného sociálního šetření. Po vyhodnocení, že požadovaná sociální služba je nejvhodnější pro řešení nepříznivé sociální situace žadatele, je v případě volného místa uzavřena Smlouva o poskytnutí sociální služby. Smlouvu uzavírá žadatel s MěCKP příspěvkovou organizací, zastoupenou ředitelkou.*

***Úhrada** za služby v Domově pro seniory je prováděna dle zákona č. 108/2006 Sb. a vyhlášky č. 505/2006 Sb., kterou se provádějí některá ustanovení zákona o sociálních službách a zahrnuje úhrady za bydlení, stravu, péči, praní, žehlení prádla a úklid.*

**Základní péče** zahrnuje péči o klienta a je hrazena z příspěvku na péči, který náleží zařízení v plné výši.

**Zdravotní péči** poskytují zdravotní sestry dle ordinace lékaře a je hrazena zdravotními pojišťovnami.

Součástí služby je poskytování základního sociálního poradenství bez úhrady.

Sociální služba Domov pro seniory je poskytována občanům s trvalým pobytem v Benátkách nad Jizerou, případně obcí, se kterými je uzavřena smlouva o poskytování Pečovatelské služby.

V roce 2023 jsme do DpS přijali 10 klientů, s 9 klienty byla smlouva ukončena z důvodu úmrtí.

K 31. 12. 2023 jsme v domově pro seniory měli 40 klientů (6 mužů a 34 žen) s průměrným věkem 85 let.

### **Sociální služba a ošetrovatelská péče v bytových službách**

- **Sociální pracovníci** mají významnou úlohu od okamžiku prvotního kontaktu se zájemcem o službu až po sociální poradenství příbuzným při úmrtí klienta. Poskytují bezplatné základní poradenství všem klientům, pověřeným osobám, žadatelům o službu, rodinným příslušníkům, opatrovníkům tak, aby byli informováni o možnostech řešení nepříznivé sociální situace klientů i žadatelů o službu.
- **Pracovník v sociálních službách** vykonává přímou obslužnou péči o osoby, pečovatelskou a výchovnou nepedagogickou činnost. Součástí může být pomoc při vytváření pracovních návyků nebo volnočasové aktivity zaměřené na rozvíjení osobnosti. Nejčastěji je pak v povědomí veřejnosti pečovatelská činnost v domácnosti spojená s výkonem práce s osobami s fyzickými či psychickými obtížemi. Především jde o pomoc při osobní hygieně, oblékání či stravování.
- **Všeobecné sestry** jsou způsobilé provádět ošetrovatelské úkony podle zákona č. 96/2004Sb. (Zákon o nelékařských profesích). Jde převážně o aplikaci léčiv dle ordinace lékaře, převazy ran, péče o katétrů, péče o výživové sondy.

### **Kapacita pobytové sociální služby Domov pro seniory k 31. 12. 2023**

		Počet lůžek
Kapacita sociální služby		<b>40</b>
z toho počet lůžek v ústavním zařízení sociální péče		<b>0</b>
Počet	1lůžkových pokojů	<b>16</b>
	2lůžkových pokojů	<b>12</b>
	3 a vícelůžkových pokojů	<b>0</b>

### **Uživatelé (klienti) Domova pro seniory**

#### **Ekonomické ukazatele Domov pro seniory**

Příjmy celkem	<b>23 527 671</b>
---------------	-------------------

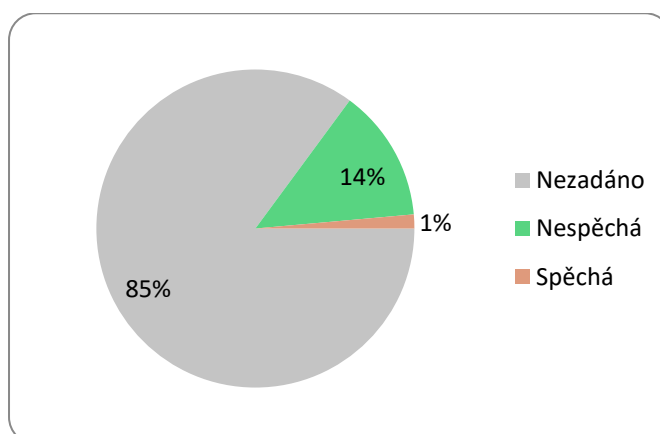


v tom	příjmy od uživatelů (klientů) z úhrad za poskytnuté ubytování a stravování	5 971 215
	dotace od státu	7 614 600
	dotace od zřizovatele	60 000
	příjmy z vlastní činnosti	107 510
	příjmy od zdravotních pojišťoven	2 258 426
	příjmy z úhrad za poskytovanou péči	7 223 460
	ostatní příjmy	292 460
Výdaje celkem		23 527 671
v tom	neinvestiční výdaje	23 527 671
	investiční výdaje	0
Přijaté dary (od právnických a fyzických osob)		0

### Personální zajištění služby Domov pro seniory

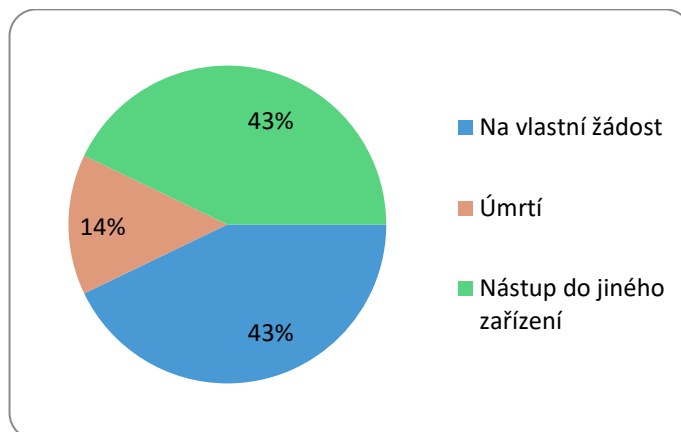
Pracovní pozice	Součet úvazků	Počet osob
Sociální pracovník	0,5	1
Pracovník v sociálních službách	12	12
Všeobecná sestra	4,25	5
Vedoucí pracovník	0,7	1
Administrativní pracovník, sekretářka	0,4	1
Ostatní pracovník (obslužný personál – úklid)	4,3	5

### Žádosti podle stupně naléhavosti za rok 2023 Poskytovaná služba: Domov pro seniory



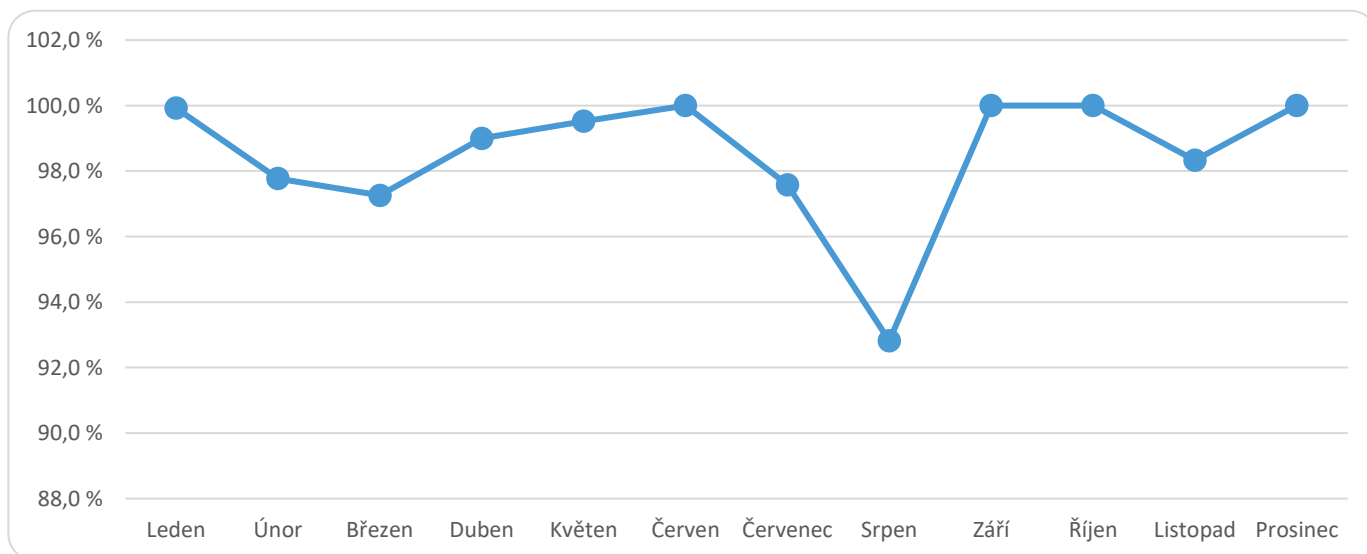
Počet žádostí ke konci roku 2023: **141**  
 Počet vyřazených žádostí: **14**  
 Počet odmítnutých žádostí: **0**

**Žádosti podle důvodu vyřazení za rok 2023**  
**Poskytovaná služba: Domov pro seniory**



	Leden	Únor	Březen	Duben	Květen	Červen	Červenec	Srpen	Září	Říjen	Listopad	Prosinec	Součet	Průměr
%	99,92	97,77	97,26	99	99,52	100	97,58	92,82	100	100	98,33	100	1182,2	98,516667
Klientů	39,97	39,11	38,9	39,6	39,81	40	39,03	37,13	40	40	39,33	40	472,88	39,406667
Kapacita	40	40	40	40	40	40	40	40	40	40	40	40	480	40
Plánované lůžkodny	1240	1120	1240	1200	1240	1200	1240	1240	1200	1240	1200	1240	14600	1216,6667
Skutečné lůžkodny	1239	1095	1206	1188	1234	1200	1210	1151	1200	1240	1180	1240	14383	1198,5833

**Obložnost lůžek za rok 2023**  
**Poskytovaná služba: Domov pro seniory**



## **6. Denní stacionář** **registrační identifikátor služby: 4599850**

**Denní stacionář** (ambulantní forma) je poskytován dle § 46 zákona č. 108/2006 Sb., o sociálních službách v plném znění.

Služba je poskytována osobám, které mají sníženou soběstačnost z důvodu věku nebo zdravotního postižení, a osobám s chronickým duševním onemocněním, jejichž situace vyžaduje pravidelnou pomoc jiné fyzické osoby.

Forma poskytování služby:            ambulantní  
Kapacita služby:                        4 klienti  
Cílová skupina:                         od 18 let věku  
Okruh osob cílové skupiny:        **osoby se zdravotním postižením  
senioři**

### **Uživatelé služby**

Provozní doba: **pondělí–pátek od 7:00 – 16:00 hodin**

Služba je poskytována pouze v pracovních dnech.

V případě potřeby a po dohodě je možné službu poskytovat do 19.00h.

**Posláním a cílem** denního stacionáře je poskytovat ambulantní služby klientům, kteří potřebují pomoc jiné osoby, umožnit jim aktivní trávení volného času a navazování nových sociálních kontaktů v příjemném a bezpečném prostředí.

Denní stacionář poskytuje celodenní aktivizační program, jehož součástí jsou procházky, sledování televize, videa, společenské hry, různé příležitostné kulturní a společenské akce a podobně.

**Úhrada** za služby je prováděna dle zákona č. 108/2006 Sb., § 12 vyhlášky č. 505/2006 Sb. Součástí služby je poskytování základního sociálního poradenství bez úhrady.

Sociální služba Denní stacionář zaznamenala v roce 2023 zvýšený zájem. O službu požádalo 5 zájemců, z toho jeden ze zdravotních důvodů žádost zrušil, jeden službu ukončil a ke konci roku DES navštěvovali 4 klienti.

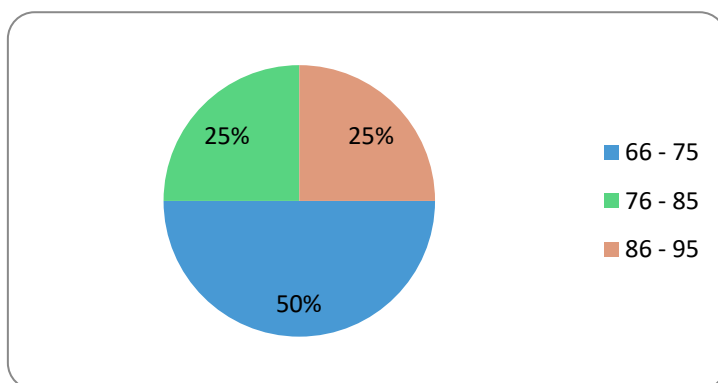
### **Ekonomické ukazatele Denní stacionář**

Příjmy celkem		<b>1 058 993</b>
	dotace od státu	<b>970 100</b>
	dotace od zřizovatele	<b>15 000</b>
	příjmy z vlastní činnosti	<b>24 901</b>
	příjmy z úhrad za poskytovanou péči	<b>48992</b>
Výdaje celkem		<b>1 058 993</b>
v tom	neinvestiční výdaje	<b>1 058 993</b>
	investiční výdaje	<b>0</b>

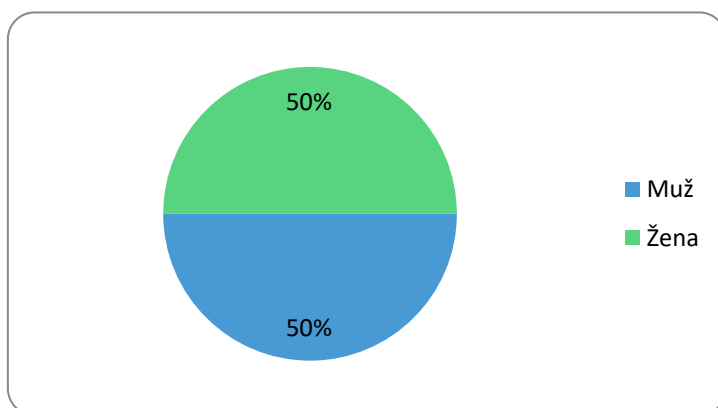
## Personální zajištění služby Denní stacionář

Pracovní pozice	Součet úvazků	Počet osob
Sociální pracovník	0,25	1
Pracovník v sociálních službách	1	1
Vedoucí pracovník	0,1	1
Administrativní pracovník, sekretářka	0,1	1
Ostatní pracovník (obslužný personál)	0,1	1

**Věková pásma ke dni 31. 12. 2023**  
**Poskytovaná služba: Denní stacionář**



**Rozdělení pohlaví ke dni 31. 12. 2023**  
**Poskytovaná služba: Denní stacionář**





## **7. Odlehčovací služby** **registrační identifikátor služby: 1248456**

**Odlehčovací služba** je poskytována dle § 44 zákona č. 108/2006 Sb., o sociálních službách, v plném znění klientům, kteří mají sníženou soběstačnost z důvodu věku, chronického onemocnění nebo zdravotního postižení, o které je jinak pečováno v jejich přirozeném sociálním prostředí; cílem služby je umožnit pečující fyzické osobě nezbytný odpočinek.

Forma poskytování služby: pobytová  
Kapacita služby: 10 klientů (3lůžkové nebo 2lůžkové pokoje)  
Cílová skupina: od 18 let věku  
Okruh osob cílové skupiny: **osoby s jiným zdravotním nebo kombinovaným postižením**  
(tělesné, mentální, duševní, smyslové nebo kombinované postižení, u něhož se člověk neobejde bez pomoci druhé osoby)  
**senioři**

Provozní doba poskytované služby: **nepřetržitý provoz.**

**Posláním a cílem** odlehčovací služby je umožnit trvale pečujícím fyzickým osobám nezbytný odpočinek nebo prostor pro zajištění osobních potřeb (např. rekreace, hospitalizace ve zdravotním zařízení, pracovní povinnosti aj.). Současně zajistit klientovi pobyt, stravu a podporu kvality života v oblastech, které jsou postiženy nebo ohroženy a pomoci naplnit osobní přání formou prožitků či jiných konkrétních úkonů. Posílit kompetenci rodiny a snížit její závislost na sociálních rezidentních formách pomoci.

**Přijetí** na Odlehčovací služby probíhá na základě podané Žádosti o sociální službu a následného sociálního šetření. Po vyhodnocení, že požadovaná sociální služba je nejvhodnější pro řešení nepříznivé sociální situace žadatele, je v případě volného místa uzavřena Smlouva o poskytnutí sociální služby. Smlouvu uzavírá žadatel s MěCKP příspěvkovou organizací, zastoupenou ředitelkou.

**Úhrada** za Odlehčovací služby dle zákona č. 108/2006 Sb., vyhlášky č. 505/2006 Sb. zahrnuje úhrady za bydlení, stravu, péči.

**Základní péče** zahrnuje péči o klienta a může být hrazena z přiznaného příspěvku na péči, který klient pobírá. Maximální výše úhrady se řídí ustanovením § 10 vyhlášky 505/2006 Sb. a je vypočtena dle skutečně spotřebovaného času nezbytného k zajištění daného úkonu.

Součástí služby je poskytování základního sociálního poradenství bez úhrady.

Na Odlehčovací služby jsme v roce 2023 přijali celkem 31 klientů, 33 klientů ze služby odešlo k rodině, do jiné sociální služby, bylo hospitalizováno nebo zemřelo. Ke konci roku 2023 jsme na Odlehčovacích službách měli 4 klienty, s průměrným věkem 79 let.

V loňském roce se zájem o Odlehčovací služby oproti roku předchozímu zvýšil. Přes letní měsíce byla kapacita Odlehčovací služby zcela naplněna.

## Kapacita pobytové sociální služby k 31. 12. sledovaného roku

Kapacita sociální služby		<b>10</b>
z toho počet lůžek v ústavním zařízení sociální péče		<b>0</b>
Počet	1lůžkových pokojů	<b>0</b>
	2lůžkových pokojů	<b>1</b>
	3 a vícelůžkových pokojů	<b>3</b>

## Uživatelé (klienti) sledované pobytové sociální služby

Počet uživatelů (klientů) k 31. 12. předchozího roku		<b>8</b>	
Ve sledovaném roce uživatelé (klienti)	přijatí	<b>31</b>	
	z toho počet uživatelů podle §91a zákona č. 108/2006 Sb., o sociálních službách	<b>0</b>	
	odešli	<b>33</b>	
	v tom	do přirozeného sociálního prostředí	<b>20</b>
		Do pobytové komunitní služby	<b>9</b>
		do ústavního zařízení pobytové služby nebo jiné ...	<b>2</b>
		Jinam	<b>2</b>
	zemřelí	<b>2</b>	
	z toho zemřelí bez schopnosti vypovědět smlouvu podle § 91b zákona č. 108/2006 Sb., o sociálních službách	<b>0</b>	
		<b>0</b>	
Počet uživatelů (klientů) k 31. 12. sledovaného roku		<b>4</b>	
v tom	ve věku do 6 let	<b>0</b>	
	ve věku 7 - 12 let	<b>0</b>	
	ve věku 13 - 18 let	<b>0</b>	
	ve věku 19 - 26 let	<b>0</b>	
	ve věku 27 - 65 let	<b>1</b>	

	ve věku 66 - 75 let	<b>0</b>
	ve věku 76 - 85 let	<b>1</b>
	ve věku 86 - 95 let	<b>2</b>
	ve věku nad 96 let	<b>0</b>
z toho	trvale upoutaní na lůžko	<b>2</b>
	mobilitní za pomoci druhé osoby nebo techn. pomůcek	<b>2</b>
*z toho zařazení do	I. stupně závislosti	<b>0</b>
	II. stupně závislosti	<b>1</b>
	III. stupně závislosti	<b>0</b>
	IV. stupně závislosti	<b>1</b>
z toho	bez schopnosti vypovědět smlouvu podle § 91b z č. 108/2006 Sb., Zákona o sociálních službách	<b>0</b>
Průměrný věk uživatelů (klientů)		<b>78,9</b>

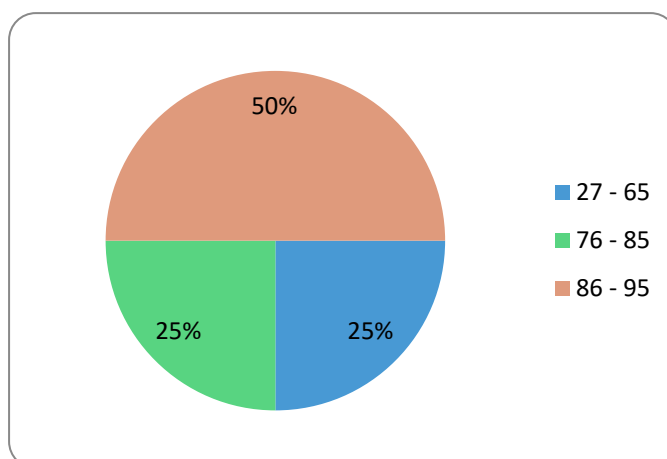
### Ekonomické ukazatele

Příjmy celkem		<b>5 695 913</b>
v tom	příjmy od uživatelů (klientů) z úhrad za poskytnuté ubytování a stravování	<b>1 263 562</b>
	dotace od státu	<b>2 673 500</b>
	dotace od zřizovatele	<b>675 500</b>
	příjmy z vlastní činnosti	<b>344 499</b>
	příjmy z úhrad za poskytovanou péči	<b>739 352</b>
Výdaje celkem		<b>5 695 913</b>
v tom	neinvestiční výdaje	<b>5 695 913</b>
	investiční výdaje	<b>0</b>

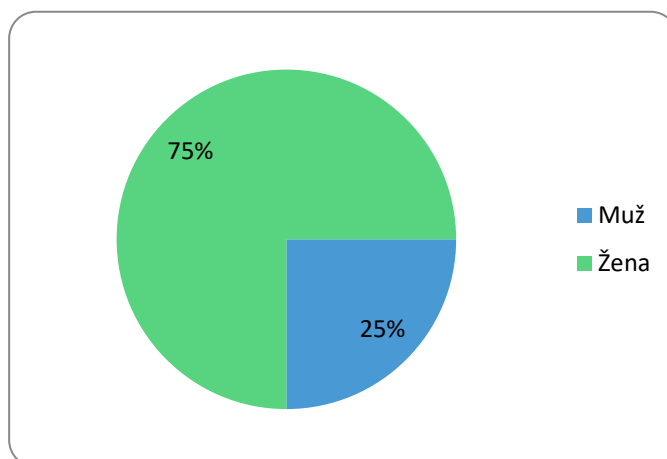
### Personální zajištění Odlehčovací služby

Pracovní pozice	Součet úvazků	Počet osob
Sociální pracovník	<b>0,5</b>	<b>1</b>
Pracovník v sociálních službách	<b>4,625</b>	<b>5</b>
Všeobecná sestra	<b>1</b>	<b>1</b>
Ostatní pracovník (obslužný personál)	<b>0,9</b>	<b>1</b>

**Věková pásma ke dni 31. 12. 2023**  
**Poskytovaná služba: Odlehčovací služba**



**Pohlaví ke dni 31. 12. 2022**  
**Poskytovaná služba: Odlehčovací služba**



## **8. Pečovatelská služba**

### **registrační identifikátor služby: 1328544**

**Pečovatelská služba** (terénní forma) je poskytována dle § 40 zákona č. 108/2006 Sb., o sociálních službách v platném znění.

Zařízení poskytuje pečovatelskou službu osobám, které mají sníženou soběstačnost z důvodu věku, chronického onemocnění nebo zdravotního postižení, a rodinám s dětmi, jejichž situace vyžaduje pomoc jiné fyzické osoby. Služba poskytuje úkony ve vymezeném čase v domácnostech osob.

- Kapacita:
  - **terénní forma:** 45 klientů, okamžitá kapacita max. 4 klienti
  - **ambulantní forma:** okamžitá kapacita 1 klient
- Cílová skupina: bez omezení věku
- Okruh osob cílové skupiny: **osoby se zdravotním postižením**



**osoby s chronickým onemocněním  
rodiny s dětmi  
senioři**

Provozní doba:

- **terénní forma:** pondělí–neděle (včetně svátků): 7:00 – 19:00h
- **ambulantní forma:** pondělí–pátek: 9:00 – 14:00h

**Posláním a cílem** terénní pečovatelské služby, je poskytovat uživatelům komplex pečovatelských úkonů a činností v přirozeném domácím prostředí uživatele, aby bylo možné zachovat co nejvyšší kvalitu a důstojnost života uživatelů, kteří o tuto službu požádají.

**Přijetí** probíhá na základě podané Žádosti a následného sociálního šetření. Po vyhodnocení, že požadovaná sociální služba je nejvhodnější pro řešení nepříznivé sociální situace žadatele je uzavřena smlouva o poskytování sociální služby. Smlouvu uzavírá žadatel s příspěvkovou organizací zastoupenou ředitelkou. Při vyjednávání Smlouvy je žadatel seznámen s Vnitřními pravidly a Sazebníkem poskytovaných služeb.

**Úhrada** za služby je prováděna dle zákona č. 108/2006 Sb., § 6 vyhlášky č. 505/2006 Sb. Součástí služby je poskytování základního sociálního poradenství bez úhrady. Pečovatelská služba též poskytuje péči klientům z blízkého okolí.

Smlouva o spolupráci je uzavřena s těmito obcemi:

1. **Bezno**
2. **Brodce**
3. **Čachovice**
4. **Dolní Slivno**
5. **Horky nad Jizerou**
6. **Horní Slivno**
7. **Hrušov**
8. **Chotětov**
9. **Kochánky**
10. **Lipník**
11. **Mečeříž**
12. **Předměřice**
13. **Sedlec**
14. **Skorkov**
15. **Smilovice**
16. **Sojovice**
17. **Tuřice**
18. **Všejany**
19. **Zdětín**

V měsíci listopadu 2023 byly ve spolupráci s vedoucí pečovatelského úseku realizovány návštěvy uživatelů pečovatelské služby za účelem nabídnutí rozšíření služby, sociálního poradenství, zvyšování kvality v sociálních službách či případného podání stížnosti klienta. Z návštěv u klientů vyplynulo, že s nastavením služby i s péčí terénních pečovatelek jsou spokojeni a obdivují jejich práci.

## Ekonomické ukazatele Pečovatelská služba

Příjmy celkem		<b>5 274 452</b>
	dotace od státu	<b>3 251 300</b>
	dotace od zřizovatele	<b>750 000</b>
	příjmy z vlastní činnosti	<b>174 085</b>
	příjmy z úhrad za poskytovanou péči	<b>927 000</b>
	ostatní příjmy	<b>172 067</b>
Výdaje celkem		<b>5 274 452</b>
v tom	neinvestiční výdaje	<b>5 274 452</b>
	investiční výdaje	

## Uživatelé (klienti) Pečovatelské služby

	Uživatelé (klienti)			Evidenční počet neuspokojených žadatelů o sociální službu
	děti a mládež do 18 let	dospělí		
		muži	ženy	
Celkový počet	<b>0</b>	<b>17</b>	<b>28</b>	<b>0</b>

## Personální zajištění Pečovatelské služby

Pracovní pozice	Součet úvazků	Počet osob
Sociální pracovník	<b>0,75</b>	<b>1</b>
Pracovník v sociálních službách	<b>6</b>	<b>6</b>
Vedoucí pracovník	<b>0,2</b>	<b>1</b>
Administrativní pracovník, sekretářka	<b>0,5</b>	<b>1</b>
Ostatní pracovník	<b>0,3</b>	<b>1</b>

**Tým terénní pečovatelské služby:**

**Zleva sedící:**  
Martina Malinová  
Aneta Růžičková  
Alena Stinková, vedoucí  
Veronika Králová  
Ivana Pavlíková  
**Vzadu zleva:**  
Jitka Hrušková  
Miroslava Kernerová





*Pečovatelka při nácviu a dohledu chůze s klientem*



*Pečovatelka při přípravě oběda klientce*

**Dopravní nehoda**

*Dne 17. 1. 2023 jedno z našich služebních vozidel, jehož majitelem je město Benátky nad Jizerou natlačil autobus na krajnici, naboural a sedřel doslova celý levý bok vozu. Kolegyni se naštěstí nic nestalo. Chtěla bych touto cestou poděkovat panu Petru Jakubův za jeho vstřícné a ochotné vyřízení všech záležitostí spojených se sjednáním opravy, a zapůjčením náhradního vozu, což nám významně usnadnilo práci.*

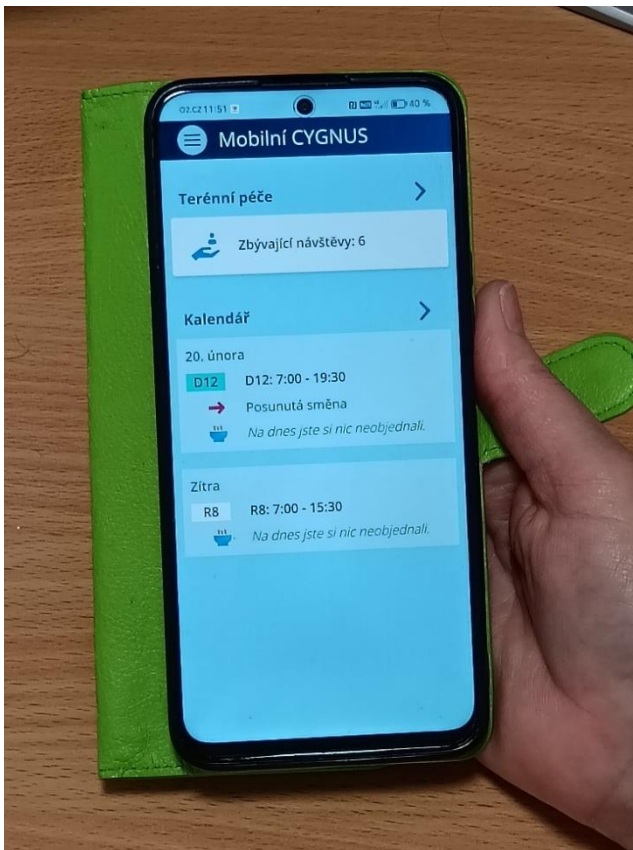




## **CYGNUS 2**

*Už nějakou dobu jsem věděla, že nás bude čekat implementace z programu ORION na CYGNUS 2. Byla to taková moje noční můra, ze které jsem měla stále větší strach.*

*Bylo září 2023 a moje noční můra se stala realitou. Byl nám přidělen implementační konzultant, se kterým jsem byla po celé tři měsíce trvání implementace v kontaktu. Dvakrát proběhlo osobní školení v MěCKP společně se sociálními pracovníky, poté probíhaly individuální i pravidelné konzultace emailem, telefonicky, nebo přes vzdálenou pomoc. Měla jsem obrovskou radost, že mé obavy z používání jiného programu byly naprosto zbytečné. Náš konzultant byl velice tolerantní, trpělivý a ochotný. Neměla jsem obavy se na cokoli zeptat a s čímkoli se na něho obrátit.*



*Dnes už jsme s novým programem celkem sešrané, pečovatelky se velice rychle a dobře naučily používat mobilní CYGNUS, který jim slouží jak při vykonávání své práce, tak při plánování svého soukromí. Nikdo už po kapsách nehledá papírky, kde měl zapsány časy návštěv klientů. Zmizely nám lejštra z nástěnek a pečovatelky mají neustálý přehled o svých službách a o návštěvách klientů, které mají naplánovány.*

**Změna přinesla větší klid a jistotu v naší práci, kterou jsme ocenily 😊**



## Služební vozy

*K práci pečovatelek bez pochyby patří i péče o svěřená služební vozidla. Tento rok vzhledem k probíhající přístavbě MěČKP měly pečovatelky ztížené podmínky tím, že nelze zajet vozem na zahradu (dvorek), kde je přístup k el. připojení pro použití vysavače. Ochotně nám byl paní ředitelkou zakoupen akumulátorový vysavač, který vše skvěle vyřešil.*



## 9. Domácí zdravotní péče



**Motto: „Naplnit pacientovi dny životem, a ne život dny“**

Domácí péče je odborná zdravotní péče poskytovaná pacientům v jejich přirozeném domácím prostředí na základě doporučení registrujícího praktického lékaře, registrujícího praktického lékaře pro děti a dorost, ošetřujícího lékaře za hospitalizace, ambulantních specialistů, lékařů pohotovostní služby či lékařů

urgentních příjmů. Je zaměřena zejména na udržení a podporu zdraví, navrácení zdraví, rozvoj soběstačnosti, zmírňování utrpení nevyлéčitelně nemocného člověka a zajištění klidného umírání. Jejím cílem je zajistit maximální rozsah péče, dostupnost, kvalitu a efektivitu zdravotní péče.

Domácí péči poskytuje tým registrovaných zdravotních sester.

### Výhody domácí péče

Hlavními výhodami domácí péče oproti hospitalizaci v nemocnici jsou: lepší psychická pohoda klienta /soukromí a pohodlí domácího prostředí, neomezený kontakt s rodinou atd./ a naprosté vyloučení rizika nosokomiálních nákaz /omezení infekce vznikající v přímé souvislosti s pobytem ve zdravotnickém zařízení/.

### Přehled výkonů

- vyšetření stavu pacienta sestrou ve vlastním sociálním prostředí, kontrola zdravotního stavu, měření fyziologických funkcí,
- odběr biologického materiálu dle ordinace praktických a odborných lékařů,
- aplikace ordinované parenterální terapie pro zajištění hydratace, energetických zdrojů a léčby bolesti,
- podání DPV (domácí parenterální výživa), podání stravy do PEG (Perkutánní Endoskopická Gastrostomie) a péče o PEG,
- ošetření různých druhů stomií (tracheostomie, urostomie, ileostomie, kolostomie, nefrostomie...),
- lokální ošetření (ošetření ran) – bércové vředy, dekubity, operační rány,
- klyzma, výplachy, cévkování, ošetření permanentních katetrů, zavedení a výměna permanentních katetrů u žen,
- katetrizace močového měchýře u mužů, čistá intermitentní katetrizace
- aplikace inhalační a léčebné terapie (p.o., s.c., i.m.),
- nácvik a zaučování aplikace inzulínu,
- rehabilitační péče vedoucí ke zlepšení pohybu, soběstačnosti po kloubních operacích, dlouhodobém pobytu na lůžku, po cévních mozkových příhodách, při Parkinsonově chorobě,)
- léčba chronické a akutní bolesti,
- poskytování paliativní péče v terminálním stádiu života, péče o pacienta a jeho rodinu, doprovázení pacienta, zmírňování symptomů s přicházejícím umíráním, zachování



pacientovi důstojnosti a umírnění jeho duševního strádání, psychická, psychologická, duchovní a sociální péče,

- ošetření hyperkeratóz a preulcerativních lézí u diabetických pacientů
- převazy centrálních vstupů (PICC, PORT, BROVIAC, MIDLINE katetry)
- edukace, reedukace v postupech k zlepšení soběstačnosti

Počet návštěv u pacientů za rok 2023	9 444
Počet výkonů hrazených ze ZP za rok 2023	17 280

### Dostupnost domácí zdravotní péče Benátky nad Jizerou:

Město Benátky nad Jizerou a okolní obce v rozsahu 20 km.

**Provozní doba: 12 hodin denně 7 dní v týdnu**

**Smluvní partneři: ZPŠ, VZP, ZPMV, OZP, VoZP, ČPZP.**

**Péči v plném a potřebném rozsahu indikovanou lékařem hradí pojištěným občanům jejich zdravotní pojišťovna**

Počet úvazků/HPP	4,875 k 1. 9. 2023
Počet úvazků/DPČ	1zdr.sestra - 20hodin/týden k 31. 08. 2023

<b>Zdravotnická technika</b>	Oxygenerátory, Oxymetry, Glukometry, El. odsávačka, Lineární dávkovač Polohovací lůžka a jiné kompenzační pomůcky
------------------------------	--

STATISTIKA VYKÁZANÝCH VÝKONŮ ZA ZP ZA OBDOBÍ 1. 1. 2023 – 31. 12. 2023				
Kód	Pojišťovna	Odbornost	Body	Celkem/Kč
111	Všeobecná zdravotní pojišťovna	925	1 177 530	1 354 159,5
205	Česká průmyslová zdravotní pojišťovna	925	0	0
207	Oborová zdravotní pojišťovna	925	43 536	50 066,4
209	Zaměstnanecká pojišťovna ŠKODA Mladá Boleslav	925	2 030 528	2 373 475,79
211	Zdravotní pojišťovna MVČR	925	213 975	246 071,25
201	Vojenská zdravotní pojišťovna	925	488	561,20

<b>Počet unicitních rodných čísel ošetřených za období 1. 1. 2023 - 31. 12. 2023</b>		
111	Všeobecná zdravotní pojišťovna	111
207	Oborová zdravotní pojišťovna	8
209	Zaměstnanecká pojišťovna ŠKODA Mladá Boleslav	237
211	Zdravotní pojišťovna MVČR	12
205	Česká průmyslová zdravotní pojišťovna	10
201	Vojenská zdravotní pojišťovna	0
	<b>CELKEM</b>	<b>368</b>

Počet mužů	127
Počet žen	241

Počet ujetých kilometrů v roce 2023	56 107
-------------------------------------	--------

<b>Věkové skupiny ošetřených pacientů za rok 2023</b>		
	věková skupina 0–19	2
	věková skupina 20–64	39
	65 a více	368

### **Nejčastější diagnózy u pacientů v DP za rok 2023**

Zhoubná onemocnění, neurologická onemocnění, ischemická choroba srdeční, hypertenze, fibrilace síní, Diabetes mellitus závislý či nezávislý na inzulínu, generalizovaná ateroskleróza, žilní městky dolních končetin, pády, bolesti pohybového aparátu, infekce močových cest, dekubitální vředy, zlomeniny krčku dlouhých kostí, artrózy kolenních a kyčelních kloubů, nemoci jater, onemocnění dýchacích cest, plicní embolie, poruchy metabolismu, cévní mozkové příhody, duševní poruchy, demence různých typů, předoperační vyšetření odběry biologického materiálu

### **Počet ošetřených pacientů v terminálním stádiu života (poskytování paliativní péče) za rok 2023**

- 14 pacient

## **Přehled výkonů vykazovaných na ZP**

<b>06311</b>	<i>Zavedení, ukončení domácí péče, administrativní činnost v domácí péči</i>
<b>06313</b>	<i>Ošetřovací návštěva – Domácí péče – typ I.</i>
<b>06315</b>	<i>Ošetřovací návštěva – Domácí péče – typ II.</i>
<b>06317</b>	<i>Ošetřovací návštěva – Domácí péče – typ III.</i>
<b>06318</b>	<i>Ošetřovací návštěva – Domácí péče – typ IV.</i>
<b>06319</b>	<i>Fyzická asistence při poskytování domácí péče</i>
<b>06321</b>	<i>Vyšetření stavu pacienta ve vlastním sociálním prostředí</i>
<b>06323</b>	<i>Odběr biologického materiálu</i>
<b>06325</b>	<i>Aplikace ordinované parenterální terapie pro zajištění hydratace, energetických zdrojů a léčby bolesti – periferní vstupy</i>
<b>06327</b>	<i>Ošetření stomií střevních typů</i>
<b>06329</b>	<i>Lokální ošetření do 10 cm<sup>2</sup></i>
<b>06331</b>	<i>Cévkování, laváže, ošetření permanentních katetrů</i>
<b>06333</b>	<i>Aplikace inhalační a léčebné terapie S. C., I. M., I. V., event. další způsoby aplikace terapie či instilace léčiv</i>
<b>06335</b>	<i>Nácvik a zaučování aplikace inzulínu</i>
<b>06137</b>	<i>Výkon v den pracovního klidu nebo pracovního volna</i>
<b>06355</b>	<i>(VZP) Převzetí pacienta v režimu DUPV – pro odbornost 925</i>
<b>06336</b>	<i>(VZP) Péče o pacienta v režimu DUPV – pro odbornost 925</i>
<b>06326</b>	<i>Aplikace ordinované parenterální terapie pro zajištění hydratace, energetických zdrojů a léčby bolesti – centrální vstupy</i>
<b>06328</b>	<i>Ošetření stomií typu PEG, nefrostomie, epicystostomie a tracheostomie</i>
<b>06330</b>	<i>Lokální ošetření nad 10 cm<sup>2</sup></i>
<b>06332</b>	<i>Klyzma, výplach</i>
<b>06334</b>	<i>Aplikace léčebné terapie P. O., GTT, případně další způsoby aplikace terapie či instalace léčiv</i>
<b>06130</b>	<i>Ošetření hyperkeratóz a preulcerativních lézí u diabetiků</i>
<b>06123</b>	<i>Komplex – edukace, reedukace, ošetřovatelská rehabilitace</i>
<b>06324</b>	<i>Převaz PICC</i>

# **ZÁPŮJČKA POMPENZAČNÍCH POMŮCEK**

**Platnost ceníku od 1. 1. 2020**

<b>NÁZEV POMŮCKY</b>	<b>NA JEDEN DEN</b>	<b>CENA v Kč/MĚSÍC</b>
<b>VOZÍK MECHANICKÝ</b>	<b>50,-</b>	<b>200,-</b>
<b>ZVEDÁK EL., MECHANICKÝ</b>	<b>50,-</b>	<b>200,-</b>
<b>TOALETNÍ KŘESLO</b>	<b>50,-</b>	<b>200,-</b>
<b>CHODÍTKO PEVNÉ BEZ KOLEČEK</b>	<b>50,-</b>	<b>100,-</b>
<b>CHODÍTKO POJÍZDNÉ</b>	<b>50,-</b>	<b>200,-</b>
<b>OXYGENERÁTOR</b>	<b>50,-</b>	<b>500,-</b>
<b>PODPAŽNÍ BERLE FRANCOUZSKÉ HOLE VYCHÁZKOVÉ HOLE</b>	<b>50,-</b>	<b>100,-</b>
<b>NÁSTAVEC NA WC</b>	<b>50,-</b>	<b>100,-</b>
<b>SEDÁKY DO VANY PODLOŽNÍ MÍSY MOČOVÉ LAHVE</b>	<b>50,-</b>	<b>100,-</b>
<b>NAFUKOVACÍ MATRACE</b>	<b>50,-</b>	<b>200,-</b>
<b>LŮŽKO ZDRAVOTNÍ</b>	<b>50,-</b>	<b>500,-</b>
<b>HRAZDIČKA K BĚŽNÉMU LŮŽKU</b>	<b>50,-</b>	<b>100,-</b>
<b>SPRCHOVACÍ ŽIDLE</b>	<b>50,-</b>	<b>100,-</b>
<b>ŠLAPADLO NA RUCI, NOHY</b>	<b>50,-</b>	<b>100,-</b>

**Pro zápujčku kompenzační pomůcky kontaktujte: Vedoucí sestru Domácí péče:  
Martu Ryskovou- tel.: 607 521 667 email: ryskova@mestske-centrum-benatky.cz**

## *Co se nám v roce 2023 (ne) podařilo?*

- *Podařil se nám nákup rehabilitačních pomůcek pro cvičení jemné motoriky a hrubé motoriky pacientů, nákup invalidního vozíku, vysoké chodítko, nafukovací matrace, biolampy ze sponzorského daru pana Baxanta.*
- *Z finančního daru pana Freislebena Jiřího jsme zakoupili nové služební auto Škoda Kamiq. Pan Freisleben tento dar věnoval terénním službám.*
- *Absolvovali jsme týmovou supervizi s pozitivním přínosem pro náš tým.*
- *Po úspěšném výsledku výběrového řízení pro obor Fyzioterapie-péče poskytované ve vlastním sociálním prostředí pacienta, absolvovala naše zaměstnankyně praxi v ambulanci ordinaci fyzioterapie. Z tohoto důvodu se nám ještě nepodařilo tuto péči uvést do praxe.*
- *Proběhl 2.ročník Vánoční besídky pro pacienty domácí péče, rodinné příslušníky a pro pozůstalé pacientů domácí péče.*



### **Článek do Zpravodaje Benátecka**

*Rehabilitační pomůcky pro pacienty domácí péče.*

*MěČKP Benátky nad Jizerou přijalo sponzorský dar od Řeznictví Baxant. Finanční částka byla v řeznictví vybrána od zákazníků a osobně navýšena panem Baxantem.*

*Rozhodli jsme se částku využít k nákupu rehabilitačních a kompenzačních pomůcek pro pacienty v domácí péči. V naší péči máme pacienty s různými typy nemocí. Jsou to například pacienti po náhradách velkých kloubů, po amputacích dolních končetin, po cévní mozkové příhodě, s různými typy nevyléčitelných neurologických onemocnění nebo pacienti ležící s poruchou hybnosti odkázáni na pomoc druhých. Zakoupili jsme vysoké chodítko pro nácvik přesunů, pomůcky pro cvičení jemné motoriky prstů rukou, balanční podložky pro nácvik stability těla, stimulační balónky, biolampu, kterou využíváme při ošetřování operačních ran a různých kožních defektů, invalidní vozík, nafukovací matraci do lůžka pro ležící pacienty jako prevenci vzniku proleženin.*



*Rádi bychom prostřednictvím zpravodaje poděkovali panu Baxantovi a všem štědrým lidem, kteří svým dílem přispěli na zlepšení kvality života našich pacientů, občanů.  
A jak nové pomůcky využíváme? Se svolením pacientů viz. fotografie.*

***Kolektiv zdravotních sester domácí péče***



**2. ročník Vánoční besídky pro pacienty DP a blízké**









*Pozdravy od našich pacientů*



## **10. Prádelna MěCKP**

Městská prádelna se stala součástí MěCKP v roce 2015, v době, kdy pro naše klienty přestaly kapacitně vyhovovat prostory stávající prádelny v budově MěCKP.

Provozování prádelny je řádnou vedlejší hospodářskou činností naší organizace.

**Provozní doba prádelny: pondělí–čtvrtek 6:00 - 15:00h, pátek 6:00 - 14:30h**

Mimo služeb pro naše klienty nabízí prádelna také praní, žehlení a mandlování prádla fyzickým i právníckým osobám. Služby se provádí do týdne, dle dohody a potřeby i dříve. Praní prádla zajišťují dvě pradelny pracující na plný úvazek.

### **Úhrady za služby prádelny v roce 2023**

<b>Měsíc</b>	<b>Praní pro MěCKP</b>	<b>Praní pro veřejnost placeno hotově</b>	<b>Praní pro veřejnost placeno převodem</b>
<i>Leden</i>	54 649 Kč	11 165 Kč	62 474 Kč
<i>Únor</i>	49 684 Kč	13 355 Kč	67 177 Kč
<i>Březen</i>	57 434 Kč	20 546 Kč	72 239 Kč
<i>Duben</i>	36 126 Kč	7 419 Kč	68 455 Kč
<i>Květen</i>	55 982 Kč	11 131 Kč	109 257 Kč
<i>Červen</i>	49 754 Kč	11 412 Kč	83 810 Kč
<i>Červenec</i>	47 731 Kč	9 009 Kč	60 087 Kč
<i>Srpen</i>	46 913 Kč	17 599 Kč	132 014 Kč
<i>Září</i>	47 037 Kč	11 012 Kč	64 432 Kč
<i>Říjen</i>	60 195 Kč	10 385 Kč	90 941 Kč
<i>Listopad</i>	45 304 Kč	11 298 Kč	74 227 Kč
<i>Prosinec</i>	43 912 Kč	11 730 Kč	71 159 Kč
<b>CELKEM</b>	<b>594 721,00 Kč</b>	<b>146 061,00 Kč</b>	<b>956 272,00 Kč</b>

## **11. NAPSALI O NÁS VE ZPRAVODAJI**

<b>1/2023</b>	<i>Adventní neděle Ježíškova vnučata – Adventní trhy v Mladé Boleslavi První setkání pacientů DP, rodinných příslušníků a zaměstnanců</i>
<b>2/2023</b>	<i>Vánoční večere s klienty a milými hosty Čokoládová show Domácí zabíjačka</i>
<b>3/2023</b>	<i>Velké poděkování Městu Benátky nad Jizerou, rodinné firmě Baxant spol. s r.o. a VK Benátky nad Jizerou Masopust Turnaj v šipkách O sociálních službách s ředitelkou MěČKP Bc. Monikou Megličovou, DiS</i>
<b>4/2023</b>	<i>Něco o pečovatelské službě Návštěva dětí z Mateřského centra Hudební vystoupení pana Vladimíra Pecháčka</i>
<b>5/2023</b>	<i>Velikonoční trhy Setkání se zvířátky</i>
<b>6/2023</b>	<i>Rehabilitační pomůcky pro pacienty domácí péče Jízda kočárem Výlet do Kutné Hory Vystoupení pěveckého sboru Chrapot, Mělník</i>
<b>8/2023</b>	<i>Letní střípky Melounová party s klienty Zajímavé promítání o Izraeli Pečeme koláče</i>
<b>9/2023</b>	<i>Letní grilování v MěČKP Turnaj v ruských kuželkách</i>
<b>10/2023</b>	<i>Dobrovolnická činnost v MěČKP</i>
<b>11/2023</b>	<i>Návštěva ŠKODA Muzea Podzimní tvoření v Dětském Domově Krnsko Nástavba pokročila Pozvánka na ADVENT v MěČKP</i>
<b>12/2023</b>	<i>Hudební vystoupení Polabské Blatanky</i>



## 12. Personální oblast MěCKP

### Základní údaje o personálním obsazení

V roce 2023 mělo MěCKP 51 zaměstnanců v hlavním pracovním poměru. Z tohoto počtu pracovalo 42 zaměstnanců na plný úvazek a 9 zaměstnanců na částečný.

Nejpočetnější profesí je v MěCKP „pracovník v sociálních službách“, tato profese se dělí do několika skupin dle pracovního zařazení jednotlivých pracovníků. Spadají do ní pracovníce přímé péče na pobytových službách, pečovatelky terénní pečovatelské služby i aktivizační pracovníce.

#### Počty zaměstnanců MěCKP podle pracovního zařazení



Ředitelka	1
Zástupce ředitele, vedoucí sociální pracovník	1
Administrativa	2
Všeobecné sestry - pobytová služba	6
Aktivizační pracovníci	3
Pracovníci přímé péče	18
Pracovníci terénní pečovatelské služby	7
Pracovníci úklidu a údržby	5
Pracovníci prádelny	2
Všeobecné sestry - domácí péče	6
	<b>51</b>

## Vzdělávání pracovníků MěCKP

Plán vzdělávání **pracovníků v sociálních službách** byl v roce 2023 mnohdy řešen webináři, na které přešly některé vzdělávací firmy i po covidu 19.

### Kurz/seminář

### Počet účastníků

<i>Alzheimerova demence-nové přístupy a způsoby péče</i>	5
<i>Práce s rodinou klienta sociálních služeb</i>	2
<i>Pravidla a normy chování v pracovním kolektivu</i>	5
<i>Domácí násilí</i>	1
<i>Kvalifikační kurz pro pracovníky v sociálních službách</i>	2
<i>Zvládání stresu a stresové zátěže v oblasti sociálních služeb</i>	1
<i>Sociální šetření</i>	2
<i>Podpora změny a motivace u klientů</i>	1
<i>Personální agenda a mzdy</i>	1
<i>Praktické postupy při zvládání problémových situací v péči</i>	14
<i>Sebemotivace, motivace, prokrastinace - jak překonat brzdy a umět posunout sebe i druhé</i>	1
<i>Nácvik komunikace s klienty vyžadujícími specifický přístup</i>	1
<i>Paliativní přístup a péče u osob s demencí v zařízeních sociálních služeb</i>	5
<i>Úvod do poskytování paliativní péče v domovech pro seniory, specifika péče o umírající</i>	20
<i>Jak pečovat o sebe sama, psychohygienu a prevence syndromu vyhoření</i>	7
<i>Práce s klientem seniorem-motivace a aktivizace</i>	1
<i>Prevence vzniku dekubitů v zařízeních sociální péče</i>	2
<i>Aktivizace seniorů aneb trénování těla a duše</i>	1
<i>Syndrom vyhoření – jak mu předcházet a jak o sebe pečovat</i>	4
<i>Jak zvládat emoce</i>	1
<i>Syndrom vyhoření v pečující profesi</i>	1
<i>Aby záda nebolela! aneb Pohybové zásady pro pracovníky sociálních služeb</i>	1
<i>Jak porozumět uživateli s Alzheimerovou nemocí – úvod do problematiky</i>	6
<i>Podpora změny a motivace u klientů</i>	1
<i>Úvod do problematiky doprovázení umírajícího</i>	1
<i>Zranitelnost, křehkost a tíseň seniora v domácí i profesionální péči</i>	1
<i>Kognitivní rehabilitace a jiné aktivizační činnosti u osob s demencí</i>	1

<i>Práce s osobami s demencí a jak zvládat zvláštnosti v jejich chování</i>	2
<i>Základy polohování a ergonomické manipulace s klientem v geriatrické praxi</i>	15
<i>Prevence pádů a ztráty svalové síly v seniorském věku</i>	5
<i>Reminiscence-práce se vzpomínkami nejen u seniora s demencí</i>	2
<i>Praktické postupy při zvládnání problémových situací v péči</i>	1
<i>Sociální služby-aktuality a praxe</i>	2
<i>Sexualita u seniorů v terénních službách</i>	5
<i>Proměny ve stáří a jejich simulace s využitím gerontoobleku</i>	18
<i>Vztek při práci s klientem aneb Zvládnání agrese klientů i vlastní</i>	5
<i>Rehabilitační cvičení u vybraných typů diagnóz</i>	8
<i>Validace podle Naomi Feilové I</i>	6
<i>Přístup zaměřený na člověka-úvod do problematiky</i>	5
<i>Gerontologické dny severozápad</i>	2
<i>Jak efektivně vést pracovní tým v sociálních službách</i>	7
<i>Jak zvládnout syndrom vyhoření</i>	2
<i>Motivace versus manipulace klientů v sociálních službách</i>	1
<i>Základy ochrany práv v sociálních službách</i>	15
<i>Konflikt a jeho řešení</i>	1
<i>Pokojná smrt-akceptace a základy komunikace</i>	5
<i>Pohybové aktivity pro seniory</i>	3

**Plán vzdělávání vedení společnosti byl zaměřen těmito směry:**

- *Konference pro ředitele a ekonomy*
- *Změny v zákoníku práce a odměňování v roce 2023*
- *FKSP pro příspěvkové organizace*
- *XIV. výroční kongres poskytovatelů sociálních služeb*
- *Jak pečovat o sebe sama, psychohygienu a prevence syndromu vyhoření*
- *Personalistika*

**Plán vzdělávání sociálního úseku byl zaměřen těmito směry:**

- *Práce s rodinou klienta sociálních služeb*
- *Minulost, současnost a budoucnost sociální práce v ČR*
- *Sociální šetření*
- *Jak pečovat o sebe sama, psychohygienu a prevence syndromu vyhoření*
- *Odborný kazuistický a sebe podpůrný program*
- *Základy ochrany práv v sociálních službách*

Plán vzdělávání zdravotního personálu byl zaměřen těmito směry:

- Praktické postupy při zvládnání problémových situací v péči
- Úvod do poskytování paliativní péče v domovech pro seniory, specifika péče o umírající
- Jak pečovat o sebe sama, psychohygienu a prevence syndromu vyhoření
- Zemřít doma již není tabu
- Vykazování odbornosti 913 na zdravotní pojišťovny spolu s vedením ošetrovatelské dokumentace
- Syndrom vyhoření v pečující profesi
- Základní kurz léčby ran
- Úvod do problematiky doprovázení umírajícího
- Základy polohování a ergonomické manipulace s klientem v geriatrické praxi
- Aktuální informace k vykazování na pojišťovny

### **Supervize v MěCKP**

*V letošním roce měli všichni zaměstnanci možnost využít supervize, která je nabízena skupinovou nebo individuální formou. Jsme rádi, že můžeme využívat služeb profesionála k hlubším rozhovorům a poznávat více sebe i své spolupracovníky z jiné než pracovní stránky.*

### **Fluktuace zaměstnanců MěCKP**

*V roce 2023 jsme neprodloužili smlouvu 1 pracovníkovi v přímé péči.*

*MěCKP využívá zejména na období dovolených také brigádníky, jde především o studenty a aktivní osoby ve starobním důchodu, se kterými uzavíráme DPP.*

*Pravidelně nás navštěvují již tři dobrovolnice, které nám pomáhají v aktivizačních činnostech s klienty.*





## **13. Zdravotní péče a rehabilitace v MěCKP**

### **Zajištění lékařské péče**

*MěCKP komplexní péče nabízí našim klientům nejen ošetrovatelskou péči, ale i péči zdravotní. Klientům je poskytována zdravotní péče zdravotnickými pracovníky – všeobecnými sestrami, ve spolupráci s lékaři, jak praktickými, tak i lékaři v odborných ambulancích.*

*Klienti pobytových služeb mají právo svobodného výběru lékaře. Mohou využít služby praktické lékařky **MUDr. Michaely Kmentové**, která do MěCKP pravidelně dochází 1x týdně.*

*V době, kdy lékařka neordinuje v našem zařízení a klient má zdravotní potíže nebo se mu zdravotní stav zhorší, informujeme lékařku telefonicky a MUDr. Kmentová přijede za nemocným klientem i mimo své ordinační hodiny, popř. kontaktujeme zastupujícího lékaře.*

*Pokud se u klienta vyskytnou závažné zdravotní problémy, sloužící všeobecná sestra odešle klienta sanitou do nemocnice k vyšetření. Při rapidním zhoršení zdravotního stavu, ohrožujícího klienta na životě, sestra ve službě ihned volá RZS.*

*1x za 14 dní dochází do našeho zařízení za našimi klienty odborná **lékařka z oboru psychiatrie MUDr. Pekárková Markéta**.*

*Dále u klientů s diabetem mellitem pravidelně zajišťujeme kontroly v **diabetologické ambulanci MUDr. Igora Karena ve Kbele**. Výsledky odběrů a kontrol zajišťuje všeobecná sestra.*

*K dnešnímu dni pracuje v MěCKP celkem 6 všeobecných sester, které vykonávají odbornou zdravotní péči u klientů na základě ordinace lékaře. Jejich zázemím je v přízemí sesterna, kde pracují s dokumentací klientů, připravují léky, pomůcky k výkonům....*

*V našem zařízení je celkem 20 diabetiků. Z toho 6 ti klientům je aplikován inzulín s.c. dle ordinace lékaře a 8 klientů užívá perorální antidiabetika. U 6 klientů je dostačující dodržování diabetické diety. Dále dle ordinace diabetologa kontrolujeme diabetikům glykémii glukometrem. Vše řádně zaznamenáváme do dokumentace a předáme lékaři.*

*U klientů /mužů/ se zavedeným permanentním katetrem pravidelnou výměnu provádí školená sestra z domácí péče, jinak jsou naši klienti v péči urologa či nefrologa v Benátkách nad Jizerou nebo v Mladé Boleslavi.*

*Dále naši klienti pravidelně navštěvují odborné ambulance dle ordinace lékařů. Do odborných ambulancí jsou klienti dopravováni sanitním vozem. Pokud to vyžaduje stav klienta, jsou doprovázeni rodinou či personálem.*

*Každý rok probíhá očkování klientů vakcínou proti chřipce, které je dobrovolné.*

*V roce 2023 bylo v našem zařízení proočkováno celkem 22 klientů.*

*Některým klientům není očkování doporučeno z důvodu zdravotního stavu.*

*Každý nový klient, který nastoupí do našeho zařízení je očkovan vakcínou Prevenar 13 proti pneumokokům /zápalu plic/.*

*V roce 2023 byla aplikována podpůrná dávka vakcíny proti COVID-19 5 klientům, která byla dobrovolná.*

*Během listopadu a prosince 2023 se opět v zařízení u klientů a zaměstnanců objevil Covid 19.*

*U klientů, kteří vykazovali příznaky onemocnění, tak jim byl proveden test na Covid 19 a pokud byl test pozitivní, informovali jsme MUDr. Kmentovou, která dle stavu naordinovala klientovi podpůrnou léčbu antivirotiky. Díky nim a proočkovánosti klienti dobře zvládali průběh onemocnění.*

*Dnes již onemocnění Covid 19 budeme brát jako součást našeho života.*

### **Výkony komplexní ošetrovatelské péče poskytované všeobecnými sestrami:**

- *sledování a kontrola základních životních funkcí*
- *příprava, podávání a kontrola ordinovaných léků, mastí, obkladů a očních kapek*
- *měření krevního tlaku, pulsu, teploty, saturace krve kyslíkem a dechů*
- *aplikace injekcí pod kůži a do svalu*
- *nácvik aplikace inzulínu a aplikace inzulínu u těžkých diabetiků*
- *odběry krve a biologického materiálu*
- *výměna močových katetrů u žen a jejich proplachy a ošetřování*
- *vyšetření glykémie glukometrem*
- *aplikace infuzí za účelem zajištění hydratace*

*subkutánně dle ordinace lékaře*

- *vyšetření moče orientačně lakmusovým papírkem*
- *prevence a ošetření dekubitů - péče o pokožku*
- *aplikace klyzma dle ordinace lékaře*
- *péče o rány*
- *edukace klientů*

### **Vyúčtování za provedenou zdravotní péči na jednotlivé zdravotní pojišťovny v roce 2023:**

111	<b>Všeobecná zdravotní pojišťovna</b>	<b>199 179 Kč</b>
209	<b>Zaměstnanecká pojišťovna ŠKODA Mladá Boleslav</b>	<b>1 998 830 Kč</b>
	<b>Celkem</b>	<b>2 198 009 Kč</b>

### **Pády uživatelů, jejich prevence a redukce**

*Pády seniorů a chronicky nemocných patří mezi nejčastější a nejrizikovější události, které komplikují léčbu klienta. Pád je nepředvídané spočinutí osoby na zemi, podlaze či ploše nižší výškové úrovně. U klienta je každý pád řádně zaznamenáván. Pokud dojde ke zranění klienta je ošetřen sestrou konající službu nebo při zranění vyžadující lékařskou péči je klient odeslán k vyšetření do nemocnice. V roce 2023 bylo evidováno celkem 59 případů pádů u našich klientů, z toho bylo 35 pádů bez zranění. Lehké zranění při pádu utrpělo 24 klientů. Zraněním byla například tržná rána na čele, horní končetině. Drobné hematomy či zhmoždění v oblasti kostrče.*

### **Výskyt dekubitů, prevence**

*Dekubit je poškození kůže nebo tkáně kůže způsobené přímým tlakem nebo třecími silami. Dobře organizovaná a kvalitní ošetrovatelská péče má zásadní význam nejen při léčení dekubitů, ale i při jejich prevenci. Zcela nezastupitelné v prevenci a léčbě dekubitů je pravidelné polohování klienta. Proto i v našem zařízení klademe velký důraz na pravidelné a správné polohování klientů. Jako velké pomocníky používáme pasivní i aktivní antidekubitní matrace do lůžka, polohovací polštáře, válce a další antidekubitní pomůcky, které pomáhají snížit riziko vzniku dekubitů a slouží i při jejich hojení.*

## ***Kvalitní a pravidelnou ošetrovatelskou péčí se nám daří rychlé hojení dekubitů a ran našich klientů.***

*Většina dekubitů u našich klientů vznikla za pobytu v jiném (zdravotnickém) zařízení.*

### ***Nutriční terapie***

*Nutriční terapie využívá léčebného účinku potravin, a to ve smyslu, jak zvýšení dávky, tak i omezení nebo úplného vyřazení určitých potravin ze stravy, je-li to nezbytné, mění formu podávané stravy, doplní stravu o nutriční doplňky, popřípadě navrhne speciální výživu.*

*Správně nastavená nutriční péče zachovává či zlepšuje psychickou a fyzickou kondici, zvyšuje imunitu- obranyschopnost organismu vůči nemocem a pozitivně se odráží na hojení ran.*

*Je nedílnou součástí prevence vzniku dekubitů (proleženin), zabraňuje rozvoji sarkopenie (úbytku svalové hmoty), snižuje riziko vzniku malnutrice a tím zachovává kvalitu života.*

*V našem zařízení jsou některým klientům podávány nutriční přípravky–Fresubin, Nutridrink, Diasip, které doporučí lékař. Tyto přípravky nenahrazují celodenní stravu, ale jsou zařazeny do jídelníčku klienta, jako tzv. sipping, aby doplňovaly nepostradatelné látky, jako jsou sacharidy, bílkoviny, tuky, vitamíny a minerály, aminokyseliny.*

***S nutriční terapeutkou a nutriční poradnou v Mladé Boleslavi máme výbornou spolupráci.***

### ***Rehabilitace***

*Rehabilitace je nedílnou součástí péče o naše klienty. Rehabilitaci provádějí všeobecné sestry MěCKP. Využívá ji až 60 % klientů, ve vyšší míře se jedná o klienty po úraze, cévní mozkové příhodě či klienty upoutané na lůžko. V případě zdravotních potíží navštíví klient praktického nebo odborného lékaře, který mu doporučí a předepíše konkrétní rehabilitační procedury a pomůcky. Rehabilitace je tak klientům poskytována na základě ordinace lékaře, zdarma, je placena z veřejného zdravotního pojištění a poskytována kvalifikovanými zdravotními sestrami.*

***Fyzioterapii poskytuje na základě dohody s klientem a rodinou odborná fyzioterapeutka***



*Představujeme úsek:*

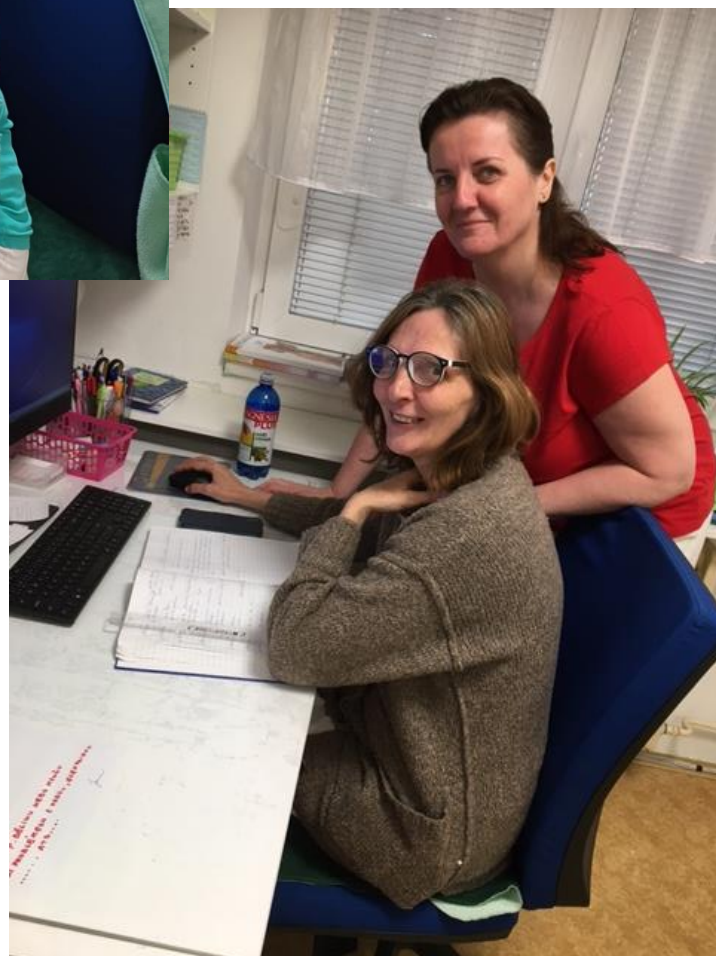
***všeobecné zdravotní sestry  
v pobytové službě***

*zleva:*

*Živná Pavla,  
Březinová Jana – vrchní sestra,  
Březinová Pavlína*

*dole:*

*stojící Iveta Wendlová,  
Lenka Ceralová*



## **14. Volnočasové aktivity** **Aktivizační program pro klienty**

Volnočasové aktivity organizují a zajišťují 3 pracovníce v sociálních službách – aktivizační pracovníce a také přímo pracovníci v sociálních službách – přímá obslužná péče na jednotlivých odděleních (úsecích). Pro klienty je v zařízení k dispozici „tvořivá dílna“, dále velký společenský sál, který slouží k pravidelné dopolední či odpolední aktivitě aktivizačních pracovníků s klienty. Na sále se též realizují všechny rozsáhlejší akce a klienti spolu s nimi v sále realizují různé druhy kreativní tvorby, vaří nebo pečou.

Aktivizační činnost je nabízena všem klientům podle jejich schopností a dovedností s velkým ohledem na momentální zdravotní (psychický, fyzický) stav klienta. Aktivizační pracovníce s klienty realizují skupinovou, či individuální činnost. Skupinová činnost většího rozsahu se realizuje v prostoru společenského sálu, menší skupinky tvoří v prostoru „tvořivé dílny“ a individuální činnost v rámci pokoje klienta, vycházky, doprovodu na úřad, na nákup atd.,

Programy pružně reagují na potřeby a přání klientů. Aktivizační úsek se snaží nabízet rozmanité aktivity tak, aby si každý klient našel svou oblíbenou činnost, které by se chtěl věnovat.

### **Pravidelné aktivity**

#### **• Jóga (po) od 10:15 – 10:45**

Pravidelné cvičení pod vedením zkušené lektorky probíhá v prostorách společenského sálu za doprovodu hudby.

**účast cca 12-14 klientů**

#### **• Zpívání (strž) od 13:30 – 14:30**

Zpívání s aktivizační pracovnící za doprovodu kláves ve společenském sále.

**účast cca 10 - 12 klientů**

#### **• Křesťanské povídání (1x 14 dní/čt) od 13:30 – 14:30 nebo od 10.00 -11. 00**

Klienti mají možnost se pravidelně setkávat při této aktivitě s panem farářem Markem Miškovským a panem kazatelem Milošem Hejzlarem. Oba páni v rámci dlouhodobé dobrovolnické činnosti si s našimi klienty zpívají, zamýšlejí se na témata života a povídají si.

**účast cca 10 - 12 klientů**

#### **• Keramická dílnička s paní Evou Koutovou (út) 13:30 – 15:00**

#### **• Cukrárna (1 x 14 dní/pá) od 13:30 – 14:30**

Velmi oblíbenou aktivitou je páteční cukrárna, která se koná vždy v prostorách společenského sálu. Členové aktivizačního týmu na tuto příležitost nakoupí zákusky a chlebíčky, někdy koláče, s klienty si posedí na sále, pustí hudbu zanotují známé písně, vzpomínají na příjemné zážitky, které prožili.

**účast cca 10 - 12 klientů**



- **Canisterapie (terapie prostřednictvím pejsků) 2 x za měsíc – 1,5 h**

Činnost zajišťuje dobrovolnice paní Pavlína, která navštěvuje naše zařízení již od útlého dětství, takže se pohybuje ve známém prostředí. Některé klienty zná již dlouhá léta. Se svými psími slečnami Bellou a Trixie pracují s klienty nejen ve skupinkách, ale i individuálně na pokojích imobilních klientů. Aktivita je velmi vítaným zpestřením každodenního života.

**účast cca 8 - 10 klientů**

- **Oslava jubileí našich klientů**

Aktivita je cílena na oslavu významných životních jubileí. Klienti mají možnost se při této aktivitě setkat s paní ředitelkou. Posezení probíhá v duchu vzpomínání. Aktivita je doprovázena hudbou, povídáním či promítáním

**účast – dle počtu jubilantů**

- **Společná cvičení s dětmi z Mateřského centra (pátky dopoledne 1 hod. 1x za 14 dní)**

Cílem aktivity je setkávání generací. Klienti si mohou pohrát či si zacvičit s předškolními dětmi při společné aktivitě.

**účast cca 10–15 klientů**

- **Cestovatelské besedy (1x měsíčně)**

Pravidelné promítání z cest po světě s Jakubem Greschlem.

**účast cca 15–20 klientů**



Zleva: Bc. Kateřina Škvařilová, DiS. - zástupce ředitele, vedoucí sociálního úseku, Petra Matunová – administrativní pracovnice, Jolana Palánová - administrativní pracovnice, personalista

## **Výběr z aktivit, které jsme v roce 2023 uskutečnili**

### **Čokoládová show**

*Ve středu 11.1.2023 se v Městském centru komplexní péče v Benátkách nad Jizerou konala čokoládová show. Tuto akci v rámci projektu Ježíškova vnučata pro centrum připravila profesionální cukrářka paní Lucie Průšová. Odpolední aktivita začala ukázkou výroby čokoládových bonbónů. Paní cukrářka klientům vysvětlila postup a jak záleží na kvalitě čokolády, ze které jsou čokoládové pralinky vyráběny. V průběhu ukázky tvorby bonbónů vyprávěla o své cukrářské praxi a na jakých místech se cukrařině učila. Asi nejvíce klienty centra zaujala temperace čokolády čili tepelná úprava kakaové hmoty na pracovní teplotu. Se zájmem také osazenstvo společenského sálu sledovalo šikovné ruce paní cukrářky, kdy vylévala zbytek čokolády z plastových forem na pečicí papír. Během doby čekání na ztuhnutí čokoládových bonbónů pověděla paní Lucie nějaké zajímavosti o pěstování kakaových bobů, ze kterých se kvalitní čokoláda vyrábí. Na konec nechyběla samozřejmě ani ochutnávka samotných čokoládových pralinek, při které se nejednomu klientovi vykouznil úsměv na tváři.*



## Domácí zabijačka

Dne 17.1. nastal v našem MěCKP čilý ruch od brzkého rána. Všichni jsme netrpělivě očekávali příjezd našich dárců z Ježíškových vnučat. Naším přáním bylo zažít domácí zabijačku. Ještě za tmy vstával náš vrchní topič p. Freisleben, který věrně celou dobu přikládal pod kotel, aby byla voda dostatečně horká na veškeré vaření masa, jitrnic, tlačenek i zabijačkové polévky. Dámy se činily na přípravách ingrediencí, které bylo potřeba oloupat, nakrájet případně, nastrouhat či prolisovat. Jakmile se pustili do práce řezníci, byla to učiněná radost. Nejen, že práce při povídání rychle ubývala, ale prostorem se začala šířit úžasná vůně ovaru a později i jitrnic. Měli jsme možnost v průběhu akce, také ochutnávat. Guláš, tlačanky, jitrnice, škvarky. Většina z nás se zabijaček jako dítě účastnila a v tento den se umocnily vzpomínky, které na ni máme. Užili jsme si krásný den se srdečnými dárci. Páni řezníci byli nesmírně milí, trpěliví a profesionály ve svém oboru. Každý, kdo mohl přiložil ruce k dílu a protože „hoden jest dělník mzdy své“ nechali jsme si všichni náležitě chutnat. Zážitek to byl takový, že jsme o tom ještě dlouho mluvili.







*Velkou radost jsme měli, když jsme byli dne 4. 02. pozváni na volejbalové utkání místním **VK Benátky nad Jizerou**. Naše účast před dobou covidovou byla celkem pravidelná, a tak jsme pozvání rádi využili. Sobotní zápas proti Kladnu byl plný nečekaných zvrátů. Klienti fandili ze všech sil a vůbec se nenudili. Tým VK daroval Městskému centru komplexní péče dar v hodnotě 24 000 Kč. Tento dar byl výtěžkem z prodeje vánočních dresů, který proběhl v posledním prosincovém zápase. Dar byl předán po skončení vítězného zápasu, kapitánem Filipem Křestánem. Chceme touto cestou poděkovat týmu VK Benátky nad Jizerou, že na nás myslí. Dar bude použit na společné aktivity s klienty v průběhu roku 2023. Můžeme slíbit, že pokud to jen trošku půjde, přijdeme fandit zas a rádi. Jak nakonec říkala naše paní Boženka, která v televizi sleduje jen **sport „Naši kluci vyhrát potřebují, tak jdu fandit“**.*



*Paní Boženka Stránská při návštěvě NIBE Arény a utkání VK Benátky/Kladno*





*Masopustní veselice 16. 02. 2023*



*Letos jsme se opět zúčastnili velikonočních trhů s výrobky našich klientů a přátel našeho zařízení, které jsme vyráběli společnými silami. Tradičně šli nejvíce na odbyt slamění zajíčci a slepičky, nejsou sice dokonalé, ale tvořené s láskou a úmyslem udělat někomu radost. Chtěli bychom poděkovat všem, kteří na nás pamatují, vrací se k nám a podporují nás nákupem našich výrobků.*





### Setkání se zvířátky

Jedno dubnové odpoledne jsme se sešli na společenském sále a celí natěšeni jsme očekávali příjezd zvířátka, kterého si přáli naši klienti vidět. Tato aktivita byla pořádána v rámci projektu „Ježíškova vnučata“ a tentokrát udělala našim klientům radost paní Jiraňová, která zprostředkovala toto setkání. Naši klienti si přáli vidět malého koníka a paní majitelka Eva Bukričová přijela navíc s malým překvapením v podobě kůzlat. Koník se jménem Frodo byl klidný, poslušný a naši klienti si ho mohli pohladit a dát mu pamlsk. Čtyřměsíční kůzlátka Máňa a Dudlík, rozdávala spousty radosti. Pro pamlsk se postavili na zadní a vyskakovali na židli s očekáváním nějaké dobroty. Se zvířátky jsme navštívili i klienty na pokojích, kteří nebyli na společenském sále. Veselé tváře a radost v očích byla vidět na každém klientovi. Moc děkujeme za setkání s těmito zvířátky, kteří udělali našim klientům velkou radost.



### Jízda kočárem

Posledním splněným přáním „Ježíškova vnučete“ z loňské roku našim klientům, byla jízda kočárem. Počasí nám přálo a s veselou náladou jsme přijeli do Horek nad Jizerou, kde jsme se sešli s milou dárkyní paní Jaroslavou Mejzrovou, která zprostředkovala toto přání. Po chvíli poznávání okolní krajiny, hřiště a výběhu pro koně, jsme z dálky viděli příjezdící kočár s krásným hnědým valachem. Kočár byl pro dvě osoby a dvě místa byla i v přední části kočáru, na takzvaném „koslíku“. Projížďka vedla přírodou po cestě kolem řeky Jizery. Klienti plní dojmů si s nadšením užívali jízdy přírodou. O zážitku si povídali cestou domů a jistě usínali příjemně unaveni. Děkujeme dárkyni za její štědrost a neobyčejný zážitek pro naše klienty.





### **Výlet do Kutné Hory**

*Ve středu 17. května jsme společně s klienty našeho Městského centra a dětmi z I. ZŠ Husova náměstí vyrazili na výlet do Kutné Hory. Nejprve jsme navštívili Chrám svaté Barbory a poté Katedrálu Nanebevzetí Panny Marie a sv. Jana Křtitele v Sedlci. Oběma těmito Chrámy nás provedl a poutavě nám povyprávěl o jejich historii pan farář Marek Miškovský. Naši klienti se mohli po letech podívat do míst, které kdysi sami navštívili, a i když počasí zezáčátku vypadalo všelijak, nezmokli jsme a výlet jsme si pěkně užili.*





### Letní střípky

V našem Městském centru nezahálíme ani v létě. Pořádáme pro klienty cestovatelské besedy s promítáním, jedna byla z cest naší kolegyně p. Jolany Palánové po Izraeli, druhá s cestovatelem Jakubem Greschlem po Makedonii. Chystáme také hudební odpoledne s posezením na zahradě. Naši klienti jsou celkem aktivní, tvoříme z keramické hlíny výrobky již na vánoční trhy, pečeme ovocné koláče, vaříme marmelády a děláme si melounová párty, zkrátka se zde nenudíme.



*Melounová „párty“ s klienty*



*Zajímavé promítání o Izraeli, které pro klienty připravila kolegyně J. Palánová*



Pečeme koláče

### **Letní grilování v MěCKP**

*V pátek 18. srpna v odpoledních hodinách v našem zařízení vypukla dlouho plánovaná akce s názvem „Letní grilování“. Již v dopoledních hodinách začaly přípravy. Nákup, výzdoba společenského sálu, krájení zeleniny na salát, příprava venkovního prostoru pro pana řezníka, který den předem přinesl naložené maso, které bylo z naší lednové zabijačky. Také klienti se podíleli na přípravě. Den před plánovanou akcí jsme společně upekli perník z cukety, zkrátka a dobře, jako při každé pořádané akci u nás v MěCKP.*

*V daný den před patnáctou hodinou jsme se začali scházet v prostorách společenského sálu, protože venku bylo takové vedro, že bychom se asi všichni také ugrilovali, jako to výborně naložené maso od pana řezníka Ivana Kocmana. Pan Ivan se celé odpoledne staral o naše hladové žaludky a k tanci a poslechu nám zahrál náš oblíbený hudebník a manžel naší kolegyně, pan Roman Pavlík. Tímto bychom chtěli moc poděkovat za profesionálně odvedenou práci a spokojenost našich klientů. Naše pozvání přijaly: paní Jaruška Hlaváčková a bývalá kolegyně Jindřiška Váňová, paní účetní Romana Erbenová a také naše milá a stále usměvavá dobrovolnice Evička Koutová. Myslím, že jsme si to všichni krásně užili.*

*Nakonec bychom chtěly za aktivizační tým poděkovat všem kolegynkám, které přidaly ruku k podařenému dílu. Přikládáme jednu fotografii z báječného grilování, ale pokud máte zájem, můžete se podívat na naše webové stránky a zjistit, jak se tu nás v Městském centru máme. ([www.mestske-centrum-benatky.cz](http://www.mestske-centrum-benatky.cz)) Přejeme všem krásný zbytek léta a hodně energie do další práce.*





### Turnaj v ruských kuželkách

*V pondělí dne 21. srpna v dopoledních hodinách, byl odehrán mezi seniory Městského centra a seniory Domova U Anežky turnaj v ruských kuželkách. Zábavné dopoledne zprostředkoval Domov U Anežky. Byli jsme rozděleni do dvou družstev, ve kterých bylo pět soutěžících. Ostatní přísedící z obou domovů fandili ze všech sil svému týmu. Při konečném vyhlásování výsledků, přece jen o několik málo bodů, zvítězili klienti z Městského centra komplexní péče a vyhráli výtečný dort ve tvaru kuželky, o který se s protihráči z přátelských vztahů poctivě rozdělili.*

*Vydařené setkání bylo ještě doplněno volnou zábavou a velmi bohatým občerstvením, kde nechyběly slané a sladké zákusky, káva a obložené chlebíčky, které nám připravili aktivizační pracovníci hostujícího týmu.*

*Těšíme se na další vzájemné soutěžení, kdy pořadatelem soutěže bude tentokrát MěCKP.*

*Rád bych, ještě poděkoval za všechny klienty obou domovů, aktivizačním pracovníkům, kteří se starají o sportovní a ostatní zábavné aktivity, které naplňují náš volný čas k naší spokojenosti.*







### **Dobrovolnická činnost v MěCKP**

*Dětem začal školní rok, a i my v Městském centru se po létě a období dovolených vracíme do starých kolejí, co se našich aktivit týče. Je mi velkou ctí moci touto cestou poděkovat našim dvěma dobrovolným spolupracovnicím a velkým pomocnicím paní Evě Koutové a paní Renatě Hasoňové. Paní Eva Koutová dochází jako dobrovolnice do MěCKP již zhruba 5 let. S klienty dělá keramické výrobky, naučila nás různé techniky zpracování a zdobení keramické hlíny a pro klienty i pro nás se stala nedílnou součástí našeho domova. Evička, jak jí všichni říkáme, k nám dochází jednou týdně a kromě výroby keramiky neváhá upéct klientům něco dobrého, aby si mohli posedět u kávy a společně popovídat. Klienti ji mají moc rádi.*

*Od května 2023 se dobrovolnou součástí našeho týmu stala i paní Renata Hasoňová, která nás oslovila sama, neboť léta toužila po spolupráci se seniory. V posledních letech se však starala o svou maminku a cestu k nám si našla až poté, co ji maminka letos opustila. Paní Renata říká, že chtěla být ještě užitečná a my jsme za její pravidelnou pomoc velmi vděční. Na pravidelné procházky a nákupy chodí s naší klientkou paní Hanou Drábkovou a klientům upoutaným na lůžko ráda předčítá z oblíbených knih. I ona často přinese našim klientům něco sladkého ke kávě. Ráda přiloží ruku k dílu v naší tvořivé dílně, kde společně vyrábíme výrobky pro dekoraci našeho domova, ale i na prodej na vánoční a velikonoční jarmark.*

***Velice si vážíme pomoci obou dam, protože šikovné ruce a otevřené srdce jsou pro naše klienty i pro nás velkým přínosem. Mnohokrát Evě i Renatě děkujeme a těšíme se na další spolupráci!***



*Paní Eva Koutová při práci s klienty v keramické dílně*



*Paní Renata Hasoňová při aktivitě s klientem na pokoji*



### Návštěva Škoda Muzea

*Ve středu 18. října navštívili klienti Domova pro seniory Městského centra v Benátkách nad Jizerou Muzeum Škoda v Mladé Boleslavi. V Muzeu jsme měli objednaný výklad s průvodcem, který nás zajímavým výkladem zasvětil do vzniku firmy založené Václavem Laurinem a Václavem Klementem v roce 1895. Dále nám ukazoval postupně vyráběná vozidla od jízdních kol přes motocykly, až po modely vyráběné v druhé polovině minulého roku. V hale, kde se nyní Škoda Muzeum nachází, se až do roku 1928 automobily vyráběly. Zájem seniorů potvrdily i doplňující otázky pro našeho průvodce. Návštěva poskytla všem příjemně strávené odpoledne.*





### **Podzimní tvoření s dětmi z DD Krnsko**

*V úterý 24. října jsme byly s kolegyní Ivetou a klientkami našeho centra pozvány na podzimní tvoření do Dětského domova v Krnsku. Na děti se vždycky moc těšíme a vždy si tu návštěvu parádně užijeme! Tvořili jsme společně okrasnou mísu a truhlík. Zakomponovali jsme do ní listopadky, krásně zbarvené podzimní listí a různé přírodní materiály. Po zdobení jsme si dali kávu a výborný perník, který nám upekla teta Zuzanka. Společně s dětmi jsme si zahráli karty a různé zábavné hry, parádně jsme se všichni společně pobavili a ani se nám nechtělo odjet domů. Těšíme se na viděnou s dětmi zase u nás!*



### **Hudební vystoupení Polabské Blaťanky**

*Naší společnou oblíbenou aktivitou je hudební vystoupení, na které se vždy moc těšíme. Začátkem listopadu nás přijela potěšit dechová kapela Polabská Blaťanka, kterou vede p. Mrzena. Svým vtipným vystupováním pobavil všechny v sále a kapelu doprovázel na trubku. Polabská Blaťanka má devět členů, včetně zpěvačky a zpěváka. Známými písněmi rozezpívali celý sál a vykouzlili úsměvy ve tvářích našich klientů. Dvě statečné klientky si zazpívaly přímo do mikrofonu a byly odměněny malým dárkem. Hodinové vystoupení uteklo jako voda a my jsme se domluvili na dalším setkání v příštím roce. Moc děkujeme za krásné odpoledne prožité v tónech oblíbených skladeb.*









*Vzpomínáme na zesnulé klienty*



*Vánoční večeře s klienty*



## Ježíškova vnučata VII. ročník

I v roce 2023 jsme se zapojili do **projektu Ježíškových vnučat**. Pracovnice aktivizačního úseku zjišťovaly od obyvatel našeho Domova, o jaká přání by měli zájem. Tak jak jsme každý jiný, i tato přání byla různorodá. Od divadla, přes sport, květiny, zpěv až po kouzla.

Celkem rychle byla přání našimi dárci rozebrána.

V prosinci jsme stihli jedno. Přijely nám zazpívat děvčata z mladoboleslavské střední školy. Jejich vystoupení jsme si moc užili a těšíme se na plnění dalších, které budou následovat od dubna příštího roku, vzhledem k rekonstrukci výtahu.



## *Přehled volnočasových aktivit, které byly v průběhu roku 2023 realizovány*

### *Leden*

<i>11. 1.</i>	<i>Čokoládová show</i>
<i>17. 1.</i>	<i>Zabíjačka</i>
<i>20. 1.</i>	<i>Oslava jubilantů</i>
<i>20. 1.</i>	<i>Návštěva dětí z Mateřského centra</i>
<i>31. 1.</i>	<i>Cestovatelská beseda – Finsko</i>

### *Únor*

<i>15. 2.</i>	<i>Canisterapie</i>
<i>16. 2.</i>	<i>Masopust</i>
<i>21. 2.</i>	<i>Tvořivá práce – zajíci z kartonu</i>
<i>22. 2.</i>	<i>Turnaj v šipkách</i>

### *Březen*

<i>08. 3.</i>	<i>Oslava MDŽ</i>
<i>10. 3.</i>	<i>Návštěva dětí z Mateřského centra</i>
<i>11. 3.</i>	<i>Ježíškova vnoučata – Kabaret</i>
<i>15. 3.</i>	<i>Canisterapie</i>

### *Duben*

<i>04. 4.</i>	<i>Tvořivá práce – Velikonoční senování</i>
<i>05. 4.</i>	<i>Farmářské trhy – prodej našich výrobků</i>
<i>06. 4.</i>	<i>Barvení velikonočních vajíček</i>
<i>12. 4.</i>	<i>Cestujeme – Mallorca</i>
<i>19. 4.</i>	<i>Ježíškova vnoučata – návštěva minihorse a kůzlat</i>
<i>20. 4.</i>	<i>Pečeme perník</i>
<i>21. 4.</i>	<i>Návštěva dětí ze ZŠ Otevřeno</i>
<i>25. 4.</i>	<i>Promítání Benáteckých soch z muzea Benátky</i>
<i>27. 4.</i>	<i>Čarodějnický rej</i>

### *Květen*

<i>03. 5.</i>	<i>Ježíškova vnoučata – jízda kočárem</i>
<i>11. 5.</i>	<i>Hudební vystoupení – harmonikář Petr Bílý</i>
<i>13. 5.</i>	<i>Hudební vystoupení - Sbor Chrapot z Mělníka</i>
<i>17. 5.</i>	<i>Výlet do Kutné Hory</i>
<i>19. 5.</i>	<i>Oslava jubilantů</i>
<i>25. 5.</i>	<i>Hudební vystoupení – Šimon Pečenka</i>
<i>31. 5.</i>	<i>Buřtování u Anežky</i>



## Červen

13. 6.	<i>Gastronomie ve světě</i>
14. 6.	<i>Návštěva psiho útulku v Lysé nad Labem</i>
16. 6.	<i>Výstava šikovné ruce našich seniorů</i>
23. 6.	<i>Pečeme jahodový koláč</i>
24. 6.	<i>Dětský den v dětském domově Krnsko</i>
25. 6.	<i>El Camino – posezení a soutěže ve farním lese</i>
30. 6.	<i>Mateřské centrum – hudební vystoupení</i>
30. 6.	<i>Kytičky pro klienty od paní učitelky</i>

## Červenec

13. 7.	<i>Pečeme broskvový koláč</i>
17. 7.	<i>Melounová párty</i>
19. 7.	<i>Promítání o Izraeli – Jolana Palánová</i>
19. 7.	<i>Vaříme marmeládu</i>
20. 7.	<i>Tvoříme keramické tácy</i>
21. 7.	<i>Oslava jubilantů</i>
25. 7.	<i>Hudební vystoupení – Miloš Rada</i>
28. 7.	<i>Pečeme cuketovou buchtu</i>

## Srpen

04. 8.	<i>Pečeme meruňkový koláč</i>
16. 8.	<i>Hudební vystoupení u Anežky</i>
18. 8.	<i>Grilování masa ze zabíjačky</i>
21. 8.	<i>Turnaj kuželek</i>
29. 8.	<i>Hudební vystoupení – harmonikář Petr Bílý</i>
30. 8.	<i>Malujeme talířky</i>

## Září

01. 9.	<i>Pečeme šneky</i>
11. 9.	<i>Zpíváme lidové písničky</i>
19. 9.	<i>Tvořivá práce – senování - zvířátka</i>
22. 9.	<i>Návštěva dětí z Mateřského centra</i>
25. 9.	<i>Pečeme štrůdly</i>
26. 9.	<i>Tvoříme z keramiky</i>

## Říjen

06. 10.	<i>Pečeme bábovky</i>
17. 10.	<i>Tvoříme svíčky na adventní trhy</i>
18. 10.	<i>Výlet do muzea Škoda auto</i>
20. 10.	<i>Pečeme jablečný koláč</i>
24.10.	<i>Podzimní tvoření v dětském domově Krnsko</i>
27.10.	<i>Přednáška o Carbu – Kristýna Číhová z muzea Benátky</i>

## Listopad

01. 11.	<i>Dušičkové vzpomínání</i>
03. 11.	<i>Pečeme falešný frgál</i>
06. 11.	<i>Odpoledne s dechovkou – Blatanka</i>
08. 11.	<i>Cestovatelská beseda – Vánoce ve světě</i>
22. 11.	<i>Oslava jubilantů</i>
23. 11.	<i>Návštěva dětí ze ZŠ Pražská – dopolední tvoření</i>
29. 11.	<i>Vystoupení dětí ze ZŠ Otevřeno</i>

## Prosinec

05. 12.	<i>Návštěva čerta, anděla a Mikuláše</i>
06. 12.	<i>Pečeme vánoční cukroví</i>
09. 12.	<i>Adventní sobota v MěCKP</i>
12. 12.	<i>Hudební vystoupení – studentky pedagogiky z Mladé Boleslavi</i>
13. 12.	<i>Návštěva dětí z dětského domova Krnsko</i>
14. 12.	<i>Psí útulek Lysá nad Labem – předání finančního daru</i>
19. 12.	<i>Fotografie – Břetislav Ježek</i>
20. 12.	<i>Společná předvánoční večeře s klienty</i>
22. 12.	<i>Hudební vystoupení dětí z Církvě Bratrské</i>

## **15. Duchovní péče v MěCKP**

### **Duchovní péče o klienty MěCKP**

*(Zajištění duchovní péče, pravidelné duchovní aktivity, účast duchovních na akcích MěCKP udělené svátosti)*

*Duchovní péči v Městském centru komplexní péče zajišťují zejména duchovní těchto tří církví:*

- *Římskokatolická církev – JCLic. Ing. Mgr. Marek Miškovský, administrátor farnosti*
- *Církev bratrská – Mgr. Miloš Hejzlar, kazatel a správce sboru*

*Duchovní aktivity v MěCKP probíhají pravidelně i příležitostně.*

*Mezi pravidelné aktivity patří zejména „křesťanské posezení“, kdy se 1x za 14 dní ve čtvrtek střídají zástupce Církve bratrské Mgr. Miloš Hejzlar a Římskokatolické pan farář Marek Miškovský a stráví s klienty, kteří mají zájem, společný čas nad duchovními tématy a písněmi. Tato aktivita probíhá v MěCKP již cca 18. rokem a zúčastňuje se jí většinou 10 - 12 klientů. V dopoledních hodinách je účast velmi žádaná zúčastňuje se jí okolo 20 klientů.*

*Duchovní církví působících na území našeho města se také aktivně zúčastňují některých aktivizačních akcí a aktivit, které pořádáme pro naše klienty v průběhu roku.*

### **Udělené svátosti v roce 2023**

<b>Název</b>	<b>Počet</b>
<i>Svátost pomazání nemocných</i>	<i>2</i>
<i>Svaté přijímání</i>	<i>3</i>
<i>Zpovědi</i>	<i>2</i>



## **16. Kontroly oblast hospodaření**

### ***Veřejnosprávní kontrola provedená zřizovatelem***

*V průběhu roku 2023 provedl zřizovatel kontrolu hospodaření u příspěvkové organizace. Na základě § 9 zák. č. 320/2001 Sb., o finanční kontrole, byla provedena **kontrola hospodaření s veřejnými prostředky**. (Kontrola provádění finančních operací, kontrola rozpočtové kázně dle § 27–37 zákona č. 250/2000 Sb. o rozpočtových pravidlech územních rozpočtů, kontrola účetních odpisů, kontrola evidence majetku, kontrola čerpání fondů příspěvkové organizace, kontrola účetnictví.)*

**Kontrola byla provedena formou jednorázové kontrolní akce na místě.**

**O výsledku kontroly na místě byl vyhotoven Protokol.**

**Závěr kontroly:** *Nebyly zjištěny nedostatky.*

### ***Veřejnosprávní kontroly provedené jinými kontrolními subjekty u příspěvkové organizace Města Benátky nad Jizerou***

*V průběhu roku 2023 byly vykonány tyto kontroly:*

- Audit čerpané dotace na poskytované sociální služby **S-0620/SOC/2022**.  
Nebyly zjištěny nedostatky*

### **Vyúčtování dotací**

*Dotace poskytnuté městem Benátky nad Jizerou na provoz byly využity v celkové výši **1 500 000 Kč**.*

*Dotace poskytnuté Ministerstvem práce a sociálních věcí v celkové hodnotě **14 509 500 Kč** byly využity na pokrytí mzdových nákladů a energií.*

#### ***z toho***

<i>mzdy domov pro seniory</i>	<i>7 014 600 Kč</i>
<i>energie domov pro seniory</i>	<i>600 000 Kč</i>
<i>mzdy pečovatelská služba</i>	<i>3 251 300 Kč</i>
<i>mzdy denní stacionář</i>	<i>970 100 Kč</i>
<i>energie odlehčovací služby</i>	<i>200 000 Kč</i>
<i>mzdy odlehčovací služby</i>	<i>2 473 500 Kč</i>

## **Hospodaření s fondy**

### **Fond odměn**

Z hospodářského výsledku roku 2012 byl vytvořen Fond odměn v celkové výši 30.000,- Kč. Tento fond nebyl v roce 2023 použit. **K 31. 12. 2023 je jeho stav 30 000 Kč.**

### **Fond kulturních a sociálních potřeb**

V roce 2023 byl Fond kulturních a sociálních potřeb naplněn jednotlivými měsíčními přídělky z mezd v částce **438 258,80 Kč.**

V roce 2023 byl Fond kulturních a sociálních potřeb čerpán následovně:

Příspěvek na penzijní připojištění	37 200,00 Kč
rekreace a relaxace	177 036,50 Kč
stravné	246 870,00 Kč
<b>Konečný zůstatek k 31. 12. 2023 je</b>	<b>216 854,28 Kč.</b>

### **Rezervní fond ze zlepšeného výsledku hospodaření a ostatních titulů**

Z hospodářského výsledku roku 2022 byl doplněn rezervní fond o částku 22 801,17 Kč. **K 31. 12. 2023 je jeho stav 173 453,17 Kč.**

### **Fond reprodukce majetku, investiční fond**

V roce 2023 byl tvořen fond investic ve výši odpisů 176 037,75 Kč a darem z dědictví p. Freislebena ve výši 435 593,07 Kč.

Fond byl čerpán na pořízení nového auta a další investice v celkové částce 531 488 Kč. **K 31. 12. 2023 je jeho stav 114 277,92 Kč.**

## **Transfery**

Ze všech transferů byly využity v roce 2023 odpisy ve výši **294 585,60.**

Zůstatek transferů k 31.12.2023 je **1 367 191,10 Kč.**

## **Ekonomická činnost**

*Organizace provozuje na základě povolení provozovatele ekonomickou činnost, a to praní prádla.*

*V roce 2023 byl dosažen zisk* 565 593,29 Kč

*Tržby z prodeje služeb v celkové výši* 1 391 911,24 Kč

*z toho pro klienty* 1 102 333,00 Kč

*pro vlastní potřebu* 289 578,24 Kč

*Celkové náklady* 826 317,95 Kč

*z toho materiál* 65 776,27 Kč

*energie* 242 875,42 Kč

*opravy a udržování* 23 058,90 Kč

*ostatní náklady* 816,35 Kč

*mzdy včetně odvodů* 493 791,01 Kč



## **Navýšení rozpočtu**

Zastupitelstvo města schválilo provozní dotaci ve výši 3 000 000 Kč, částka 1 500 000 Kč byla převedena do provozního příspěvku z roku 2022 dle schválení rady RM 561/19R/2022. 8.8. 2023 byla polovina rozpočtované částky tedy 1 500 000 Kč vrácena zpět zřizovateli.

Čerpání nákladových položek probíhalo v souladu s rozpočtem příspěvkové organizace, došlo pouze k úpravám přesunem v rámci jednotlivých položek.

## **Hospodářský výsledek**

Řádným hospodařením v roce 2023 bylo dosaženo hospodářského výsledku v celkové výši **5 033,02 Kč**.

Hospodářský výsledek navrhujeme rozdělit v souladu se Zásadami upravujícími hospodaření příspěvkových organizací následujícím způsobem:

příspěvek do rezervního fondu **5 033,02 Kč**

## **Pohledávky a závazky**

Ke dni 31. 12. 2023 byla provedena dokladová inventura všech rozvahových účtů.

Příspěvková organizace nemá pohledávky po lhůtě splatnosti. Jejich celková výše k 31. 12. 2023 je 660 tis. Kč. Jsou tvořeny pohledávkami vůči zdravotním pojišťovnám a pohledávkami za služby v prádelně ve výši 631 tis. Kč. Dále pohledávkami za sociální služby ve výši 29 tis. Kč.

Své závazky rovněž hradí včas a řádně, jejich výše ke konci roku 2023 je 3 073 tis. Kč bez dohadných položek. Vůči dodavatelům je to částka 519 tis. Kč, vůči zaměstnancům 1 568 tis. Kč, pojišťovnám za odvody z mezd za prosinec 2023 dluží 850 tis. Kč, finančnímu úřadu za odvody z mezd za prosinec 2023 je to částka 136 tis. Kč.

Tyto závazky jsou ve splatnosti a byly řádně uhrazeny.

## **17. Plnění plánů z předchozího období**

### **úsek sociální**

- *Realizovat dotazníkové šetření pro rodinné příslušníky pobytových služeb.*  
**Dotazníkové šetření pro rodinné příslušníky proběhlo v září 2023.**
- *Podpora, pomoc a širší spolupráce sociálního úseku a týmu aktivizace (organizace a plánování aktivizačních činností).*  
**Zlepšení spolupráce obou úseků na základě společného organizování aktivit tak, aby odpovídaly možnostem a přáním klientů.**
- *Účast na odborně tematickém zájezdu pro vedoucí pracovníky poskytovatelů sociálních služeb na Slovensko.*  
**Tematický zájezd se uskutečnil v měsíci květnu. Účastnila se vedoucí sociálního úseku a vrchní sestra.**

### **úsek domácí péče**

- *Doškolení fyzioterapeutické pracovnice v rámci kladného výsledku výběrového řízení pro odbornost fyzioterapie pro DP.*  
**Doškolení proběhlo na pracovišti Rehabilitace LB, s.r.o., Mladá Boleslav.**
- *Nákup pracovních pomůcek pro práci zdravotních sester.*  
**Zakoupily jsme PC, zdravotnickou brašnu, telefony.**
- *Nákup kompenzačních a fyzioterapeutických pomůcek pro pacienty z finančního daru Řeznictví Baxant, s.r.o.*  
**Zakoupily jsme vysoké chodítko, invalidní vozík, motorické pomůcky, rehabilitační pomůcky.**
- *V rámci elektronické univerzity absolvování kursu péče o chronické rány.*  
**Z důvodu dlouhodobých neschopností a pracovního vytížení se nám toto nepodařilo zvládnout, sestry se však samo-vzdělávaly sledováním nových trendů v oblasti léčby konkrétních onemocnění či fyzioterapie na internetových stránkách, v různých publikacích či odborných manuálech.**
- *Absolvování týmové a individuální supervize.*  
**Absolvovaly jsme týmovou i individuální supervizi.**

- *Absolvování certifikovaného kursu Domácí parenterální výživy.*

***Z důvodu nevyhlášení tohoto kursu absolvování neproběhlo, vyhlášení by mělo proběhnout v roce 2024.***

- *Realizace 2. ročníku Vánočního setkání pacientů, rodinných příslušníků a přátel DP. Myslíme, že 2.ročník tohoto setkání se povedl, bohužel nám však onemocněly dvě sestřičky, takže se tentokrát nemohl věnovat svým milým hostům celý tým*

### ***úsek zdravotní***

- *Vzdělávání sester formou konferencí a školení.*

***Školení probíhala během roku 2023. Většinou probíhaly formou online školení, některá byla u nás v MěCKP na společenském sále.***

***Konferencí se účastnila vrchní sestra***

- *Stabilizace týmu všeobecných sester.*

***Získali jsme sestřičku na ranní směny***

- *Obnova a doplnění zdravotních standardů.*

***Doplnili, obnovili a vytvořili jsme nové standardy***

- *Účast na odborně tematickém zájezdu pro vedoucí pracovníky poskytovatelů sociálních služeb na Slovensko.*

***V květnu 2023 se tematického a velmi vydařeného zájezdu na Slovensko účastnila vedoucí sociálního úseku a vrchní sestra***

### ***úsek administrativa***

- *Zlepšování spolupráce s ostatními úseky.*

***Tím, jak každý z nás má rozdělené kompetence je vzájemná spolupráce jednodušší. Vrstáme do svých pracovních úloh a lépe se nám spolu komunikuje i pracuje.***

- *Účast na kurzu personalistiky.*

***Kolegyně se zúčastnila 3denního kurzu personalistika***



### **úsek pečovatelské služby**

- Vybavení kanceláře pro 1-2 kolegyně.  
*V měsíci dubnu, byla dovybavena kancelář PS pracovním stolem a kancelářskou židlí pro jednu kolegyni.*
- Přejít z programu ORION na CYGNUS a propojení s mobilními telefony.  
*Implementace probíhala od září do listopadu a vše se podařilo.*
- Rozšíření týmu o novou kolegyni (zatím zástup za mateřskou dovolenou).  
*Dne 1.5. nastoupila do týmu PS nová kolegyně a v úseku zůstala.*
- Zapojení klientů PS do větších kulturních aktivit v MěCKP.  
*Vzhledem k vzrůstajícímu počtu klientů, s vyšší mírou péče a s ohledem na probíhající přestavbu v MěCKP, nebyl tento bod splněn.*
- Zvýšit počet klientů s obstaráním nákupů externí službou (Košík, Rohlík ...).  
*Tento rok se na PS neobrátil žádný nový klient se zájmem o nákupy. U stávajících klientů řešení externí službou nelze.*
- Spolupráce se sociální službou Osobní asistence  
*Již dvěma klientům byla nabídnuta osobní asistence, ale nabídka nebyla využita.*

### **úsek přímé péče**

- Zlepšování spolupráce s ostatními úseky.
- Pravidelné porady s úsekem aktivizace.
- Kurz paliativní péče, kurz první pomoci.  
*Všechny body se snažíme v průběhu roku naplňovat, vzájemnou spoluprací mezi jednotlivými úseky, dobrou komunikací s cílem prospěchu pro klienta. Kurzy byly v roce 2023 uskutečněny.*

### **úsek aktivizace**

- Zajistit účast na soutěžní výstavě: „Šikovné ruce našich seniorů – pro radost a potěšení“.  
*Výstavy jsme se zúčastnili 17.6.2023, téma výstavy bylo – Pro radost a potěšení. Naši klienti vystavovali výrobky z keramiky, háčkový obraz, obraz ze šišek a výrobky z patchworku.*

- ❑ *Zrealizovat výlet do Kutné Hory pro klienty MěCKP ve spolupráci s dobrovolníky ze ZŠ Husovo náměstí.*

*Výlet se uskutečnil 17. 5. 2023, navštívili jsme chrám sv. Barbory a Katedrálu Nanebevzetí Panny Marie a sv. Jana Křtitele. Na výletě nás doprovázel pan farář Marek Miškovský, od kterého jsme se dozvěděli spoustu zajímavostí a také žáci 8. a 9. tříd ze ZŠ Husovo náměstí.*

- ❑ *Užší a pravidelná spolupráce s týmem přímé péče a sociálním úsekem při sestavování programů.*

*Probíhaly pravidelné schůzky jednou týdně, kterých se zúčastnily vedoucí pracovnice jednotlivých úseků.*

- ❑ *Realizace setkání klientů a rodinných příslušníků.*

*Setkání klientů a rodinných příslušníků bylo v době adventu. Společný čas jsme strávili ve velkém sále, kde bylo nachystané občerstvení a také jsme nabízeli k prodeji výrobky klientů.*

- ❑ *Podzimní sportovní odpoledne s dětmi z DD Krnsko.*

*Sportovní odpoledne neproběhlo z důvodu začínající rekonstrukce MěCKP.*

### **Investice**

- ❑ *Realizace zahrady*

- ❑ *Klimatizace do ordinace a sesterny*

*Vzhledem k tomu, že v roce 2023 probíhalo vybudování nástavby, veškeré investice byly pozastaveny.*

### **Ostatní**

- ❑ *Přijetí pracovníka údržby na 0,5 úvazku*

*Na konci roku 2023 se nám podařilo obsadit pozici údržby.*

## **18. Plány pro rok 2024**

### **úsek administrativa**

- Vyhledávání nových kurzů pro zaměstnance.
- Vyhledávání optimálních nabídek poptávaného zboží.
- Zvládnutí situací, které přinese dokončování přestavby.

### **úsek pečovatelské služby**

- Stěhování do větších prostor nástavby.
- Dovybavení nábytku pro jednu kolegyni.
- Navýšení kapacity o víkendech a svátcích.

### **úsek sociální**

- Aktualizace seznamu Žadatelů o umístění do Domova pro Seniory.

### **úsek aktivizace**

- Zajistit účast na soutěžní výstavě „Šikovné ruce našich seniorů – pro radost a potěšení“.
- Zrealizovat výlet do Poděbrad pro klienty ve spolupráci s dobrovolníky ze ZŠ Husovo náměstí.
- Realizace setkání klientů a rodinných příslušníků na společenské akci.
- Po stopách ztraceného času – návraty seniorů na místa, která by rádi ještě navštívili.
- Letní a podzimní setkání s dětmi DD Krnsko.
- Škola hrou – aneb i naši klienti se chtějí ještě vzdělávat.
- Návštěva dobových traktorů v Předměřicích.
- Výlet do farního lesa a místního zámeckého parku.
- Oslava 30. výročí založení Městského centra**, tehdy Penzionu pro seniory.
- Účast na projektu – Ježíškova vnoučata.
- Pravidelná spolupráce jednotlivých úseků.



### **úsek zdravotní**

- Navýšení úvazku zdravotní sestry vzhledem k navýšení kapacity klientů.*
- Vzdělávání sester formou školení, seminářů a konferencí.*
- Dobrá spolupráce s ostatními úseky.*
- Zdokonalování a vytváření standardů.*

### **úsek domácí péče**

- Schválení KÚ Středočeského kraje odbornost fyzioterapie pro domácí péči, navázání smluvního vztahu s pojišťovnamy.*
- Přesun na nové pracoviště, dovybavení pracoviště, vybavení PC technikou a pracovním stolem pro sestru DP.*
- Vytvoření skladovacích prostor pro kompenzační pomůcky, částečně pro inkontinentní pomůcky.*
- Nákup nových kompenzačních pomůcek k zapůjčování -toaletní křesla, invalidní vozíky, vysoká chodítka.*
- Absolvování kursu DPV.*
- Absolvování individuální i týmové supervize.*
- 3.ročník setkání pacientů a rodinných příslušníků DP*
- Týmová setkání mimo pracoviště.*

### **úsek přímé péče**

- Zlepšování spolupráce s ostatními úseky.*
- Stanovit vedoucího přímé péče – prolnutí s úsekem aktivizace.*

### **Investice + ostatní**

- Realizace zahrady*
- Vybudování místnosti na čištění kompenzačních pomůcek.*
- Zakoupení čisticího zařízení pro kompenzační pomůcky.*

## **19. Stěžejní cíle a vize k dlouhodobé realizaci**

- *udržet a dle potřeb obyvatel Benátek nad Jizerou a přilehlých obcí, rozšiřovat počet lůžek a úvazků MěCKP zařazených v síti sociálních služeb Středočeského kraje, která je přímo napojena na financování sociálních služeb ze státního rozpočtu,*
- *řízený a systematický rozvoj terénních služeb MěCKP – domácí zdravotní péče a pečovatelské služby, dále ve spolupráci s ostatními službami sociální péče (např. osobní asistence) umožňovat obyvatelům Benátek zestárnout a zemřít v klidu a pohodlí domova, bez bolesti a strádání, za podpory profesionálního paliativního týmu,*
- *zlepšit materiálně-technické podmínky klientů MěCKP, zejména Odlehčovacích služeb*
- *nadále pokračovat ve spolupráci s organizacemi, školami a spolky, tuto nadále rozvíjet, rozšiřovat, profesionalizovat a zdokonalovat,*
- *udržovat a zvyšovat kvalitu poskytovaných služeb v souladu s platnou legislativou a přáním klientů,*
- *podporovat a udržovat pracovní tým MěCKP, zachovat téměř nulovou fluktuaci, udržet MěCKP pověst dobrého zaměstnavatele,*
- *zlepšit informovanost obyvatel města o sociálních službách, které MěCKP nabízí a o konkrétních možnostech jejich využití pro ně,*
- *pokračovat v dobrých vztazích s naším zřizovatelem –městem Benátky nad Jizerou – zvát vedení města na významné výročí a akce v MěCKP a podpořit tak komunikaci mezi vedením města a našimi klienty a naopak,*

## **20. Poděkování sponzorům, dárcům**

Městské centrum komplexní péče, příspěvková organizace obdrželo v průběhu roku 2023 věcné a finanční dary určené pro vybavení MěCKP a pro přípravu kulturních a zájmových akcí pro uživatele. Všem sponzorům vyjadřujeme upřímné poděkování.

**Zvláště děkujeme Městu Benátky nad Jizerou za finanční podporu (dotace od zřizovatele):**

- |  |                   |
|--|-------------------|
| ○ dotace na provoz sociální služby – Domova pro seniory  | <b>60 000 Kč</b>  |
| ○ dotace na provoz sociální služby – Odlehčovací služba  | <b>675 000 Kč</b> |
| ○ dotace na provoz sociální služby – Denní stacionář     | <b>15 000 Kč</b>  |
| ○ dotace na provoz sociální služby – Pečovatelská služba | <b>750 000 Kč</b> |

**Děkujeme Středočeskému kraji za poskytnutou dotaci ze státního rozpočtu:**

- |  |                     |
|--|---------------------|
| ○ dotace na provoz sociální služby – Domova pro seniory  | <b>7 614 600 Kč</b> |
| ○ dotace na provoz sociální služby – Odlehčovací služba  | <b>2 673 500 Kč</b> |
| ○ dotace na provoz sociální služby – Denní stacionář     | <b>970 100 Kč</b>   |
| ○ dotace na provoz sociální služby – Pečovatelská služba | <b>3 251 300 Kč</b> |

**Poděkování dárcům, sponzorům**

- Baxant spol. s r.o.
- VK Benátky nad Jizerou
- Paní Lidmila Jetlebová
- Paní Vladimíra Hružová



## 21. Novinky, změny, co se povedlo – ve znamení nástavby

16. 08. 2023 – betonování věnce



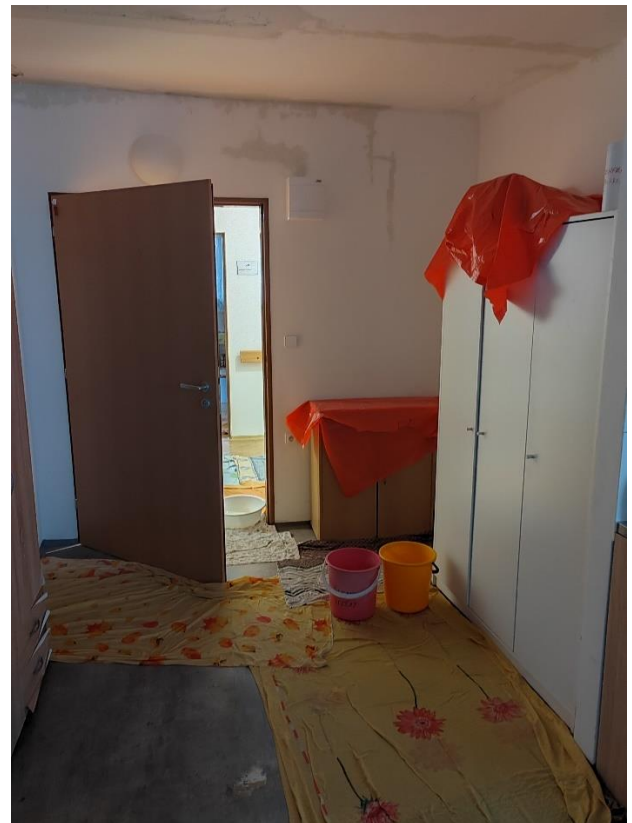
22.08. 2023 – předávání panelů na nástavbu







*Zatečení 19. 09. 2023*





*Sklad kompenzačních pomůcek, zázemí pro údržbu*





*Vznikající místnost pro terénní pečovatelskou službu*



Na zpracování Výroční Zprávy o činnosti za rok 2023 se podílely:

- **Bc. Monika Megličová, DiS.**
- **Bc. Kateřina Škvařilová, DiS.**
- **Jana Březinová**
- **Alena Stinková**
- **Marta Rysková**
- **Markéta Adlová**
- **Jolana Palánová**

*Benátky nad Jizerou dne 31. 3. 2024*